

# RAPPORT D'ACTIVITE 2021

PLACE DE LA BOURSE 1900



بورصة تونس  
BOURSE DE TUNIS



هيئة السوق المالية  
CONSEIL DU MARCHÉ FINANCIER  
FINANCIAL MARKET COUNCIL



بورصة تونس  
BOURSE DE TUNIS

## Votre guide du reporting Environnement, Social et Gouvernance - ESG





# Conseil d'Administration

## Président du Conseil

Mourad BEN CHAABENE

MAC SA

## Membres

Férid BEN BRAHIM

Arab Financial Consultants

Karim MAAREF

Amen Invest

Hichem BEN ROMDHANE

Attijari Intermédiation

Walid SAIBI

Tunisie Valeurs

Sonia BEN FREJ LARBI

BH Invest

Lotfi SHILI

BMCE Capital Securities

Mehdi BACH-HAMBA

Compagnie Générale d'Investissement

Khaled SAHLI

Société de Bourse de Tunisie

Karim BOUZGARROU

STB Finance

Hafedh SBAA

Tuniso-Saoudienne d'Intermédiation

Aness SANDLI

UBCI Bourse

## Structures de Gouvernance

### Comité Permanent d'Audit :

Sonia BEN FERJ LARBI

Karim MAAREF

Aness SANDLI

### Comité de Développement :

Férid BEN BRAHIM

Mehdi BACH-HAMBA

Kaim BOUZGARROU

### Comité de Rémunération :

Khaled SAHLI

Hafedh SBAA

Lotfi SHILI

### Commissaire du Gouvernement

Dhieb ATOUI

### Commissaire aux Comptes

F.M.B.Z - KPMG Tunisie

## Structure Managériale

Directeur Général

Bilel SAHNOUN

Directeur Général Adjoint

Abdelaziz HAMMAMI

Département Développement

Nejib EL HIDRI

Département des Systèmes d'Information

Belhassen NAOUAR

Département des Opérations de Marché

Tarek NASRI

Département Risque et Qualité

Hatem BEN AMEUR

Département Finance

Hamed ZARROUK

Département Ressources Humaines

Lotfi AGREBI

Département Communication

Lotfi KHEZAMI

Département Audit Contrôle

Hatem ZRIBI

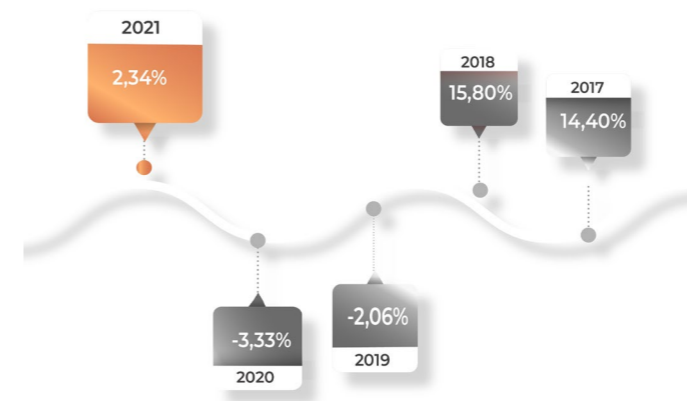
de Gestion et Conformité

# Chiffres clés

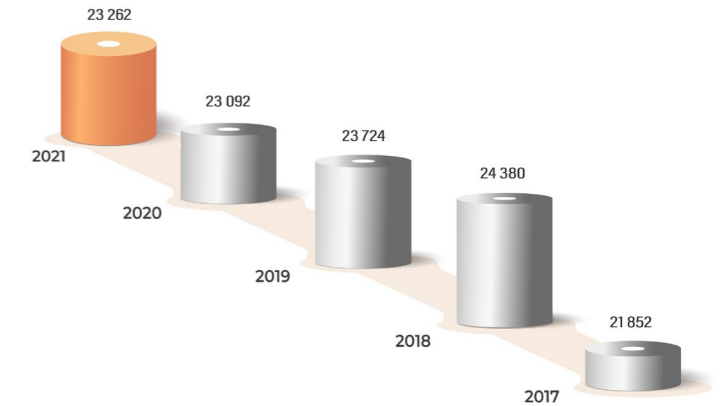
## Sommaire

🎨 Mot du Président du Conseil d'Administration	9
🎨 Les Bourses dans le Monde	16
🎨 Les Bourses Arabes et Africaines	18
🎨 Les activités de la Bourse de Tunis en 2021	22
🎨 Les travaux des Comités issus du Conseil d'Administration	57
🎨 Les données financières de la Bourse de Tunis	60
🎨 Annexes statistiques	63

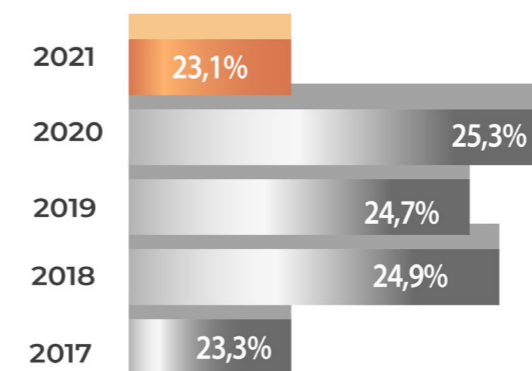
Variation du Tunindex



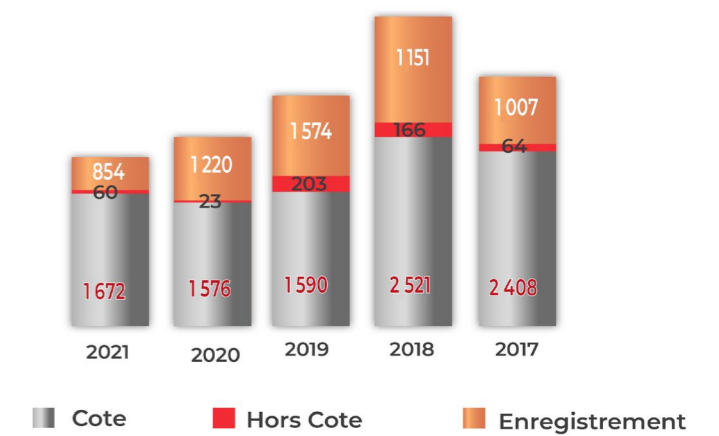
Capitalisation Boursière en MD



Part des étrangers dans la capitalisation



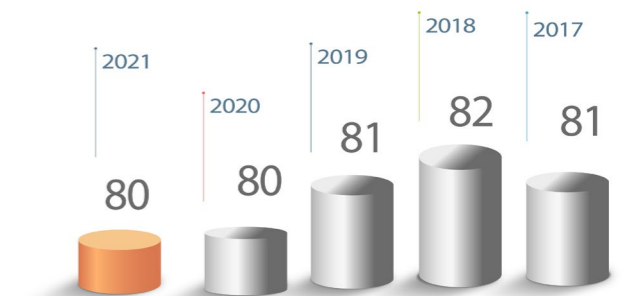
Répartition du volume en MD



Volume Quotidien Moyen sur la Cote



Nombres des Sociétés cotées





*Sidi bou Said*



## Mot du Président du Conseil d'Administration

Chers Confrères,

Brisant, avec deux années consécutives de contreperformance, l'indice phare de la Bourse de Tunis, clôture l'année 2021 sur une note positive. Cette prestation a été réalisée malgré l'aggravation de la crise de la Covid-19, mais aussi les autres soucis qui impactent d'une façon directe ou indirecte l'activité de la Bourse, tels que la dégradation de la note souveraine de la Tunisie, les difficultés grandissantes de la finance publique et le manque de visibilité socio-économique du pays.

Sur le plan international, le Fonds Monétaire International (FMI) a légèrement revu à la baisse ses prévisions de croissance de l'économie mondiale de 0,1 point la ramenant à 5,9%. Cette révision intervient dans un contexte marqué par des avancées importantes dans les campagnes de vaccination mais aussi par des difficultés d'approvisionnement en particulier au niveau des pays avancés.

Cette tendance optimiste demeure fragile en tenant compte des incertitudes et des risques liés à de nouvelles vagues du coronavirus, des pressions inflationnistes ; causées par l'amélioration de la demande mondiale et la hausse spectaculaire des cours internationaux des produits de base ; et surtout une reprise très disparate entre les économies en

relation surtout avec l'ampleur des mesures de soutien économique déployés par chaque pays.

En revanche, la majorité des marchés boursiers sont retournés à la hausse en 2021, après une année 2020 chaotique. Cette tendance a touché surtout les Bourses des pays développés, et ce grâce notamment à l'intervention des Etats et aux mesures de relance budgétaire qui ont permis de maintenir la résilience des économies.

Dans notre pays, la croissance économique durant 2021 va atteindre 3,1% selon les prévisions, contre une contraction de 8,7% en 2020. Cette prestation est liée à l'amélioration modérée de l'activité économique dans la majorité des secteurs, et principalement les secteurs en relation avec la hausse de la demande émanant de la Zone Euro. Un autre élément qui mérite une attention particulière notamment avec le renchérissement des prix des produits de base, la branche des industries extractives ont enregistré une augmentation notable sur les secteurs des mines suite à la reprise de la production du phosphate et de l'extraction du pétrole et du gaz naturel grâce à l'apport du champs Nawara et de Haki El Menzel.

Sur le volet change, et par rapport à sa valeur

à fin décembre 2020, le cours du dinar s'est inscrit en hausse sur le marché interbancaire de 1,3% vis-à-vis de l'euro par contre il s'est déprécié de 6,3% vis-à-vis du dollar américain.

Coté inflation, durant l'année 2021, l'inflation moyenne s'est établie à 5,7% contre 5,6% en 2020, et ce en relation notamment avec l'augmentation des prix des produits alimentaires.

Concernant la finance publique le recours massif aux emprunts durant la dernière décennie (l'encours de la dette publique a plus que quadruplé depuis 2010), posera un risque majeur pour notre économie puisque la marge de manœuvre est devenue très limitée pour l'Etat.

Malgré ce contexte difficile sur les deux volets, économique et politique, la reprise de l'activité des fleurons de l'économie tunisienne s'est traduite par la résilience de l'activité boursière durant l'année 2021. A ce titre, les indicateurs d'activité des sociétés cotées, sur les 12 mois de l'année, font ressortir un revenu global en hausse de 12,2% par rapport à l'année 2020, pour atteindre 20,6 milliards de dinars contre 18,4 milliards de dinars. 81% des sociétés qui ont publié leurs indicateurs, soit 63 sur 75, ont

amélioré leurs revenus cumulés par rapport à l'année précédente.

Cette reprise a été aussi soutenue par l'introduction d'une nouvelle société « SMART TUNISIE » qui a enrichi la cote pour atteindre 80 sociétés cotées. En outre le Conseil d'Administration de la Bourse a statué à la fin de l'année sur le dossier de la « Société Tunisienne d'Automobiles- STA – », et d'autres sont dans le pipe.

Côté technologique, depuis le 30 août 2021, la Bourse de Tunis a migré vers la nouvelle plateforme de trading Optiq. Cette nouvelle plateforme a apporté des facilités opérationnelles pour les services de la Bourse mais elle va permettre également d'améliorer la transparence et la liquidité du marché. Aussi l'avantage le plus important pour la Bourse de Tunis, c'est que la contrainte technologique n'existera plus quand on aura la possibilité de développer des produits financiers complexes ou plus sophistiqués, parce que cette nouvelle plateforme sera capable de les gérer.

Sur le volet réglementaire, et depuis deux années, avec une assistance de la Banque Européenne pour la Reconstruction et le Développement (BERD), la place a lancé le chantier pour la

refonte du cadre juridique régissant les marchés des capitaux. Le projet est en phase de rédaction des textes.

Sur un autre volet, la Bourse de Tunis, en collaboration avec la Fondation Konrad Adenauer, a conçu un Guide de reporting ESG (Environnemental, Social et de Gouvernance), destiné notamment aux sociétés cotées à la Bourse de Tunis. Ce Guide présente les principes de l'Initiative SSE (Sustainable Stock Exchanges) des Nations Unies et explique les concepts de base et l'utilité de la démarche RSE (Responsabilité Sociétale des Entreprises) et du Reporting ESG, ainsi que les recommandations pratiques de leur mise en œuvre tout en laissant aux entreprises une marge d'analyse suffisante pour tenir compte de leurs enjeux propres et de leurs spécificités.

En outre la Bourse de Tunis, a lancé deux études d'opportunité et de faisabilité en parallèle, la première concerne la création d'un compartiment de cotation des Startups, qui va contribuer aux efforts d'appui et de soutien de financement et de développement de cette catégorie d'entreprises. Cette étude est réalisée avec le concours de la coopération de la Deutsche Gesellschaft für Internationale Zusammenarbeit (GIZ).

La Deuxième étude est réalisée en collaboration avec l'Agence des États-Unis pour le développement international (USAID) à travers le projet Tunisia Jobs pour la création d'un compartiment de négociation de Commodities. L'expérience a montré que les pays qui lancent des Commodities s'orientent vers les produits sur lesquels ils ont un avantage comparatif. C'est pourquoi, et pour commencer, la Bourse a focalisé son intérêt sur l'huile d'olive et les dattes, deux produits tunisiens à fort potentiel de production, d'exportation et de branding et en fonction de la réussite de l'expérience et des performances réalisées, d'autres produits agricoles ou miniers peuvent intégrer ce marché.

La Bourse a lancé également une réflexion sur la création d'un compartiment de cotation de fonds, les OPCVM. Une étude d'opportunité et de faisabilité est en cours de réalisation avec la participation de toutes les parties prenantes de la place.

En fin, notre marché s'oriente vers la mise à niveau de notre place financière sur tous les aspects ; réglementaire, technologique et fonctionnel, mais l'aspect liquidité et profondeur demeurent deux handicaps pour l'attrait des investisseurs. Nous sommes toujours classés en tant que marché naissant ou Frontier Market, malgré des améliorations constatées pour notre notation FTSE sur les dernières années.

Malheureusement le passage de Frontier Market à la classe d'après, celle d'Emerging Market, nécessite une taille minimale indispensable qui ne pourrait être atteint que par l'introduction en Bourse de grandes entreprises privées ou publiques, un meilleur niveau de liquidité qui peut s'améliorer avec le développement des activités de Market Maker et d'apporteur de liquidité, et avec une intervention beaucoup plus importante des institutionnels et des véhicules d'investissement liés aux banques, aux assurances et aux groupes de sociétés.

Mourad Ben CHAABANE

# Optiq®

## Une Nouvelle Plateforme de Cotation



## Fiable, Rapide et Flexible

Une Nouvelle Technologie de Trading  
Au Service des Clients de la Bourse



[www.bvmt.com.tn](http://www.bvmt.com.tn)



# LES BOURSES DANS LE MONDE

Après une année 2020 chaotique, où les Bourses s'étaient effondrées d'environ 40% en quelques semaines, avec l'arrivée de l'épidémie Covid-19, pour se redresser ensuite, avec la levée des incertitudes sur l'efficacité des vaccins mais aussi grâce à l'intervention des Etats à travers des mesures de relance budgétaire qui ont maintenu les économies.

Durant 2021, et tandis que le monde s'inquiète des conséquences sur l'activité économique du nouveau variant Omicron, les marchés financiers sont presque tous dans la zone de confort, en effet les principales places boursières ont connu des hausses contenues durant l'année, portées par une reprise économique modérée, qui a été soutenue par des soutiens budgétaires et monétaires inédits.

L'indice Dow Jones de Wall Street a enregistré une hausse de 18,7% après un gain de 7,07% en 2020, quand à l'indice Nasdaq, des valeurs technologiques, a connu la même tendance, en enregistrant un fort gain de 21,39%.

En Amérique Latine, la Bourse de l'Argentine a gagné 63% et celle du Mexique 17,01%, tandis que les Bourses du Brésil et du Chili ont respectivement régressé de 27,17% et 4,04%.

Les Bourses Européennes ont connu la même tendance haussière durant l'année 2021. A ce

titre, la Bourse de l'Italie a réalisé la meilleure performance du vieux continent avec un gain de 41,80%, suivi de la Bourse de la Suède avec une hausse de 29,07% et celle de la France avec une hausse de 28,85%.

Les Bourses des Pays-Bas, de Francfort et de Londres ont progressé respectivement de 27,75%, 15,79% et 14,30%.

La seule bourse à avoir réalisé une performance négative est la Bourse de Russie, qui a cédé 7,40%

En Asie, les performances des marchés étaient mitigées. A cet égard, la Bourse de Taiwan s'est attribué la meilleure performance asiatique, avec un gain de 23,66%.

Pour les Bourses Chinoises, la Bourse de Shenzhen a enregistré une hausse de 9,99% et celle de Shanghai a enregistré un gain de 4,80%. L'indice Nikkei de Tokyo a connu une hausse de 4,91%.

Les Bourses de Hong Kong, de Corée du Sud, de Malaisie et de Thaïlande ont subi des contreperformances, en enregistrant respectivement des baisses de 14,08%, 10,21%, 9,98% et 1,83%.

# LES BOURSES

## ARABES ET AFRICAINES

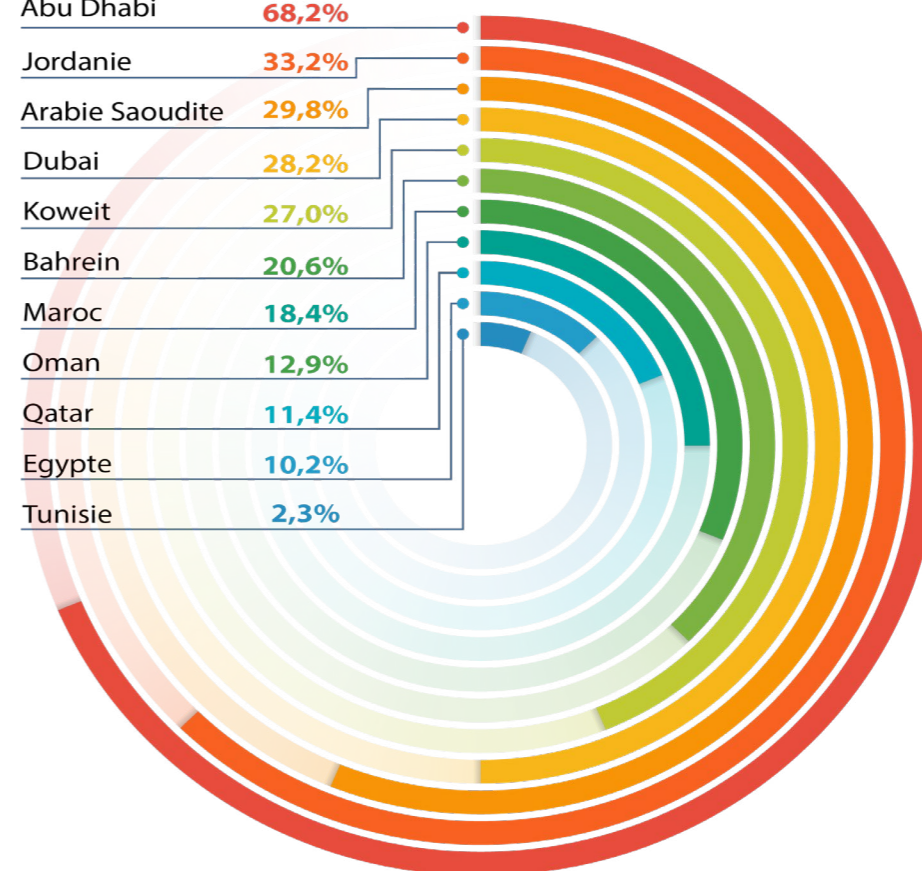
La reprise généralisée des marchés financiers internationaux, était aussi au rendez-vous pour les marchés financiers arabes, durant l'année 2021, presque toutes les places ont réalisé une évolution à deux chiffres.

La Bourse d'Abu Dhabi est octroyée la meilleure performance avec un gain de 68,2%, suivi de celle de Jordanie avec une performance de 33,2% et d'Arabie Saoudite avec un gain de 29,8%.

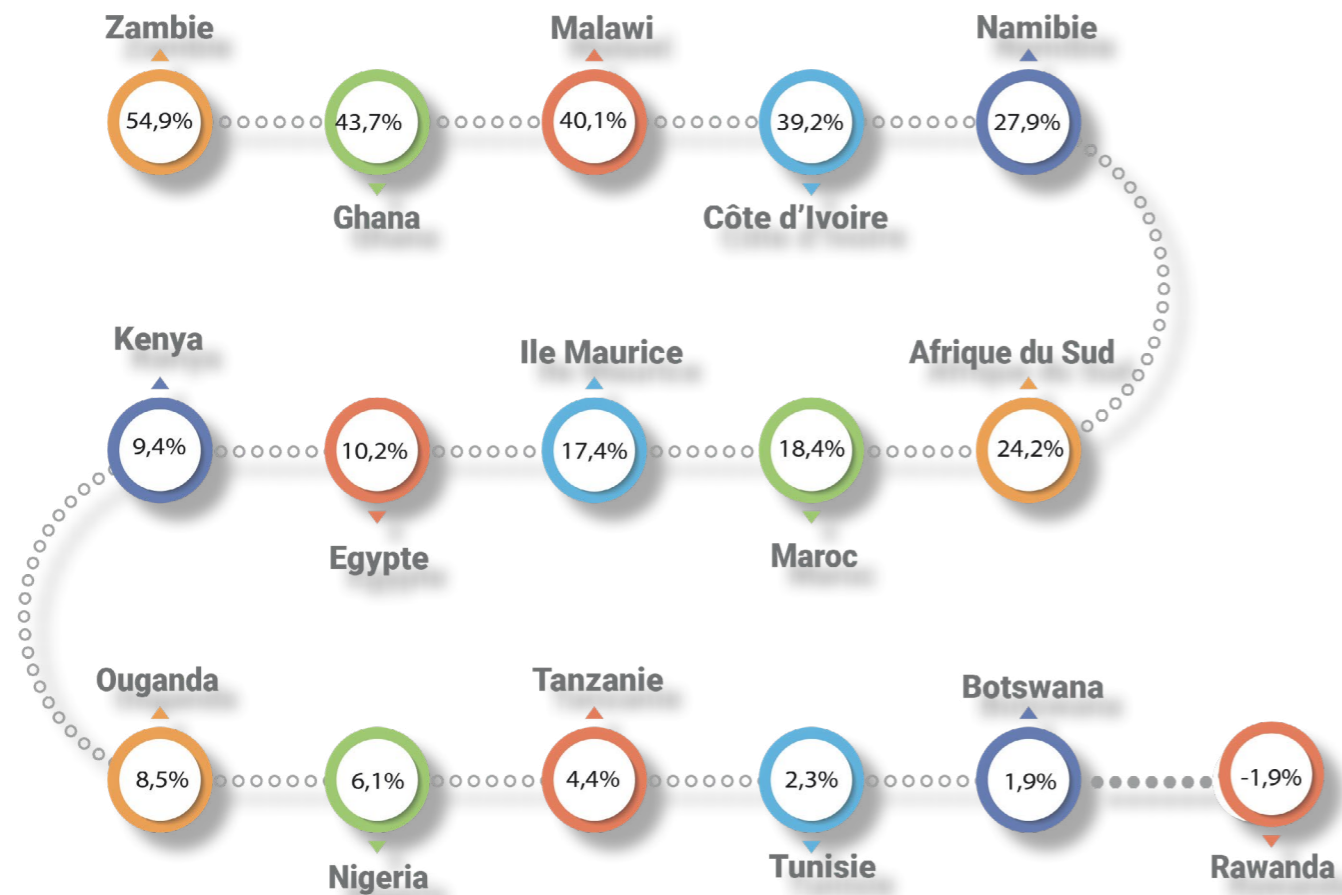
Les bourses de Dubaï, du Koweït et du Bahreïn, ont réalisé de bonnes performances, puisqu'elles ont évolué respectivement de 28,2%, 27% et 20,6%.

Performances  
des Bourses Arabes en (%)  
2021

Abu Dhabi	68,2%
Jordanie	33,2%
Arabie Saoudite	29,8%
Dubai	28,2%
Koweït	27,0%
Bahreïn	20,6%
Maroc	18,4%
Oman	12,9%
Qatar	11,4%
Egypte	10,2%
Tunisie	2,3%



Performances  
des Bourses Africaines en (%)  
2021



Sur les places africaines subsahariennes, le bilan de l'année 2021 est aussi positif. Les Bourses de la Zambie, du Ghana, du Malawi et de la Côte d'Ivoire ont terminé l'année avec les meilleures performances respectivement de 54,9%, 43,7%, 40,1% et 39,2%.

La Bourse du Rwanda est la seule à avoir réalisée une performance négative durant 2021, avec un repli de 1,9%.

# CEEA

Compte Epargne en Actions  
L'épargne  
qui allège vos impôts

~~40%~~  
désormais  
**55%**  
d'impôts  
en moins



~~50 000 TND~~  
désormais  
**100 000 TND**  
montant  
déductible





## LES ACTIVITES DE LA BOURSE DE TUNIS

### Le Contexte Général du Marché

En dépit de la crise économique et sanitaire que connaît la Tunisie depuis mars 2020, l'activité de notre place boursière a été faiblement touchée, surtout en relation avec des structures du marché financier très réactives et une cote qui englobe en général, les fleurons de l'économie Tunisienne.

A l'échelle internationale, la reprise économique dans tous les pays a été déterminée par la maîtrise de l'évolution de la pandémie et les mesures de relance prises par les pouvoirs publics. A cet égard, la baisse du rythme de la production a été principalement marquée dans les pays dépendants du tourisme et des exportations de produits de base, ainsi que dans ceux dont la marge de manœuvre était limitée.

Durant 2021, la reprise mondiale s'est poursuivie, mais avec une vitesse attentive, sous l'effet notamment de l'apparition des variants Delta et dernièrement Omicron, très transmissible, le bilan mondial de la COVID-19 s'est alourdi et les risques sanitaires sont nombreux, ce qui empêche un retour complet à la normale.

A cet effet, la croissance mondiale prévue pour 2021, selon le FMI, a été légèrement révisée à la baisse en octobre pour se situer à 5,9 %, une reprise très remarquable mais disparate qui varie d'un pays à l'autre selon la gravité de la crise sanitaire, l'ampleur des perturbations de l'activité dans le pays et l'exposition aux effets de contagion transfrontaliers, sans manquer l'efficacité des mesures de soutien surtout budgétaires et monétaires pour limiter les dommages persistants.

Concernant les pays développés, selon toujours la même source, la reprise varie également selon le pays. Aux États-Unis, l'activité économique devrait connaître une reprise de 5,2% en 2021. Dans la zone euro, le PIB devrait rebondir de 4,3% cette évolution concerne, notamment, les grandes économies de la région, en particulier, la France (6,3%), l'Italie (5,8%), l'Allemagne (3,1%) et l'Espagne (5,7%). Au Royaume-Uni, l'activité devrait rester inférieure à son niveau de la fin de 2019 et ce jusqu'en 2022.

Dans les pays émergents et les pays en développement, le problème de vaccination est toujours un sujet très préoccupant qui impacte certainement la reprise du rythme de la production. Durant 2021, la croissance devrait atteindre un niveau de croissance de 6,4%. Cette évolution est attribuable à l'amélioration des perspectives de certains pays exportateurs de produits de base, ainsi que l'accroissement de la demande intérieure à un rythme plus fort que prévu dans d'autres pays.

A contrario, la Chine, connaît une reprise soutenue grâce à des mesures efficaces, une puissante stratégie d'investissement public et l'apport de liquidités par la Banque Centrale.

Dans le même sillage, la principale caractéristique de l'année 2021 a été la flambée de l'inflation quasi généralisée. Ce phénomène est dû à la réouverture graduelle des économies suite aux confinements qui perturbaient les chaînes d'approvisionnement et causant des hausses de prix, notamment de l'énergie et des matières premières qui ont joué un rôle important dans l'accélération de l'inflation.

Sur le plan national, et après avoir accusé un fort recul de 8,7% en 2020, le PIB devrait clôturer l'année 2021 sur une croissance d'environ 3,1% selon les statistiques publiées par l'INS. Cette reprise serait réalisée grâce à une maîtrise de la pandémie, conjuguée avec la reprise de l'économie mondiale, notamment européenne dont dépend fortement la Tunisie.

Ce décalage de croissance par rapport aux prévisions budgétaires résulte de l'émergence des vagues de COVID-19 et le renforcement des mesures de protection durant l'été qui ont pesé sur les secteurs de services à forte intensité de main-d'œuvre tels que le tourisme.

Sur un autre volet, le facteur confiance demeure faible pour les investisseurs ; locaux et étrangers ; en raison de l'incertitude politique, des difficultés de la finance publique, du manque de stabilité fiscale et l'absence des réformes structurelles.

Coté dette publique, dont 60% est une dette extérieure, la valeur globale représente 82,1% du PIB en 2021 (selon le rapport du Ministère des finances), ce qui pousse notre

économie vers une situation vulnérable aux chocs exogènes, principalement aux risques de change, en raison de la forte concentration de la dette extérieure. S'ajoute à cette situation, les difficultés financières notamment des entreprises publiques qui constituent à elles seules une autre source d'inquiétude.

Quant à l'inflation, les pressions inflationnistes refont surface, avec leur corollaire social. Après 5,6% en moyenne durant l'année 2020, l'inflation en moyenne est remontée à 5,7% en 2021, alimentée à la fois par les tensions sur les prix mondiaux et l'évolution des prix touchant plus particulièrement les prix alimentaires. Les indicateurs sociaux se sont fortement dégradés pendant la crise, à ce titre, le taux de chômage atteint 18,4% de la population active (selon les statistiques de l'INS).

Sur le volet monétaire, l'Institut d'émission s'est retrouvé devant une situation très délicate, une montée de l'inflation qui a entraîné les taux d'intérêt réels en territoire négatif à partir de la deuxième moitié de l'année, conséquence directe de l'augmentation des prix mondiaux

de l'énergie et des produits alimentaires d'un côté et les ajustements de certains prix des produits locaux de l'autre côté. Cette situation est conjuguée avec les abaissements successifs de la note souveraine de la Tunisie décrétées par les agences de rating Moody's et Fitch.

Quant au Dinar Tunisien, et au terme de l'année 2021 et par rapport à sa valeur à fin décembre 2020, le taux de change du dinar a connu, une dépréciation de 6,3% par rapport au dollar américain et une appréciation de 1,3% vis-à-vis de l'euro.

Cette évolution de notre monnaie, découle en partie de la stabilité relative du niveau des avoirs net en devises qui ont atteint 23,3 milliards de dinars ou 133 jours d'importations, contre 23,1 milliards de dinars et 162 jours d'importations au terme de l'année écoulée.

Cette situation très difficile sur le plan économique, social et politique, s'est répercutée clairement sur les indicateurs de l'activité boursière durant l'année 2021, à des degrés différents et mitigés d'un compartiment

à un autre et d'un marché à un autre, surtout sur le volume des transactions et les nouvelles introductions à la Cote de la Bourse.

En revanche, un constat d'espoir a été relevé sur la reprise de l'activité des sociétés cotées. A ce titre, les indicateurs d'activité des sociétés cotées, sur les 12 mois de l'année 2021, font ressortir un revenu global en hausse de 12,2% par rapport à l'année 2020, pour atteindre 20,6 milliards de dinars contre 18,4 milliards de dinars.

Au terme de l'année 2021, l'activité boursière a clôturé sur une note positive. A ce titre l'indice phare de la Bourse de Tunis, Tunindex, a enregistré une hausse de 2,34%, contre deux

années en territoire négatif, soit 3,33% et 2,06% respectivement en 2020 et 2019 mais avec des progressions de 15,76% et 14,45% respectivement en 2018 et 2017.

En 2021, le montant global des émissions réalisées par les sociétés cotées et autorisées par le Conseil du Marché Financier a atteint 801MD pour 18 opérations. Ce nombre est réparti entre 13 emprunts obligataires qui ont porté au total sur 680MD, dont deux emprunts obligataires émis selon les principes de la finance islamique pour un montant de 25MD, et 6 augmentations de capital pour 121MD.



# Evolution des Indicateurs de la Bourse de Tunis

## Le Tunindex

L'indice Tunindex a enregistré, durant 2021, une hausse de 2,34% après une deux baisses annuelles consécutives respectivement de 3,33% et 2,06%, clôturant l'année à 7 046,01 points.

Le début d'année a été marqué par des espoirs de reprise de différents secteurs de notre économie surtout après une année très difficile, ce qui a permis au Tunindex, durant les 5 premiers mois,

d'atteindre son plus haut de l'année 2021 et progressé de 8,05% au 28 mai 2021.

Mais le cadre macroéconomique du pays et la détérioration de la note souveraine, ont eu un impact négatif sur le Tunindex qui a plongé dans la deuxième moitié de l'année, avec une perte de

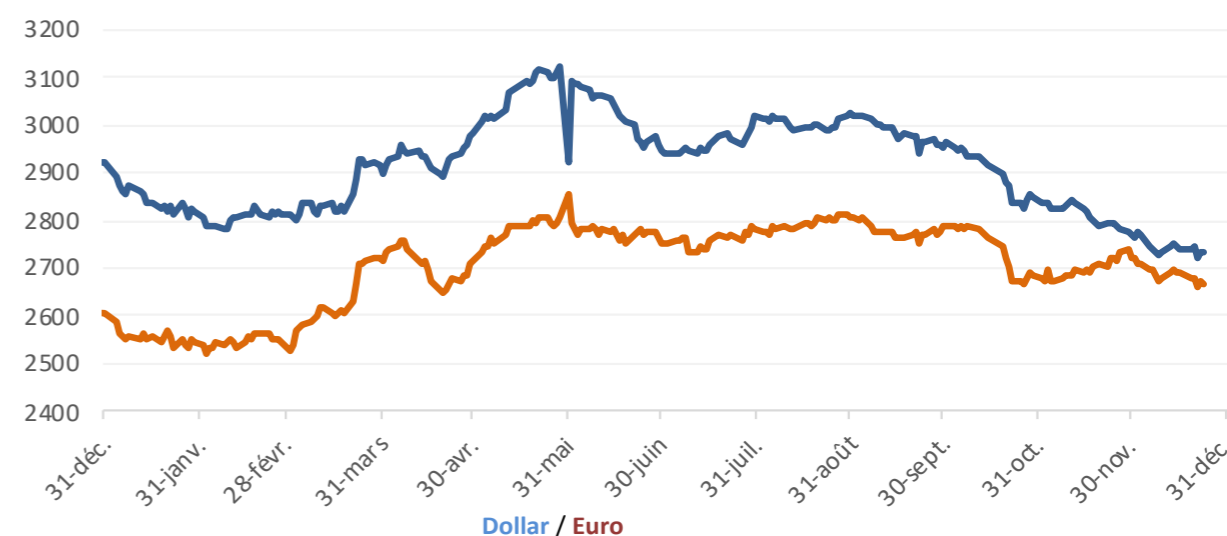
5,29%, clôturant ainsi l'année 2021 sur une hausse de 2,34%.

Estimé en Dollar, le Tunindex a enregistré une baisse de 4,75% et estimé en Euro, il s'est apprécié de 3,80%.

Evolution Tunindex 2021



Evolution Tunindex en monnaies étrangères 2021

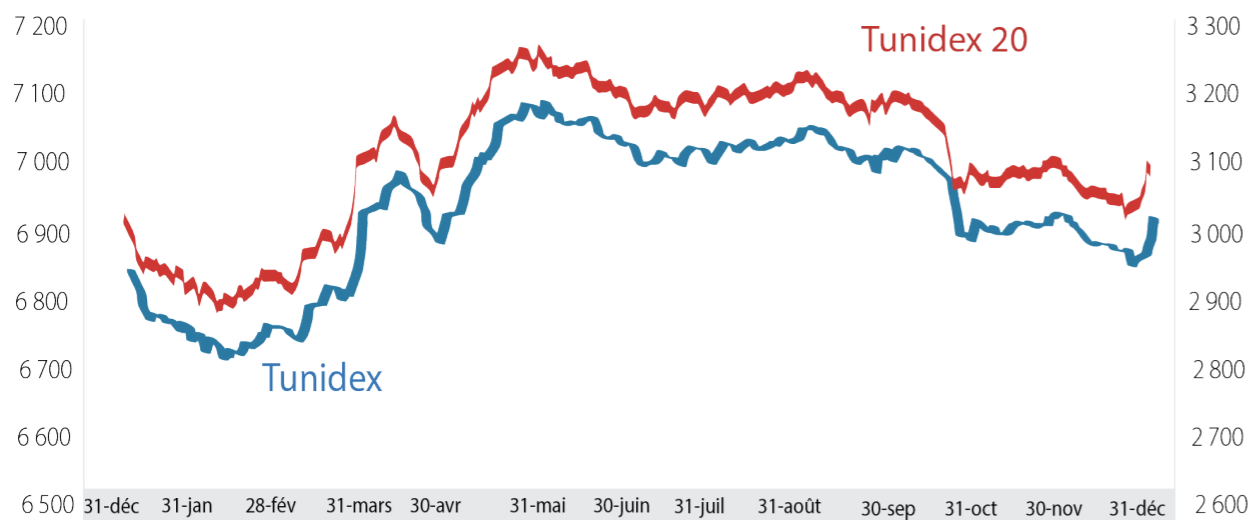


## Le Tunindex 20

Le Tunindex20, composé des 20 plus grandes valeurs et les plus liquides sur le marché, a répliqué une tendance similaire de l'indice Tunindex. Il a clôturé l'année 2021 avec 3 041,99 points, enregistrant un gain de 2,24%.

Cette prestation est due à la progression des cours de la société Euro-Cycles (32,64%), BIAT (30,64%), One Tech Holding (12,42%) et Poulina Group Holding (12,22%), mais aussi le maintien des cours des autres valeurs qui le compose.

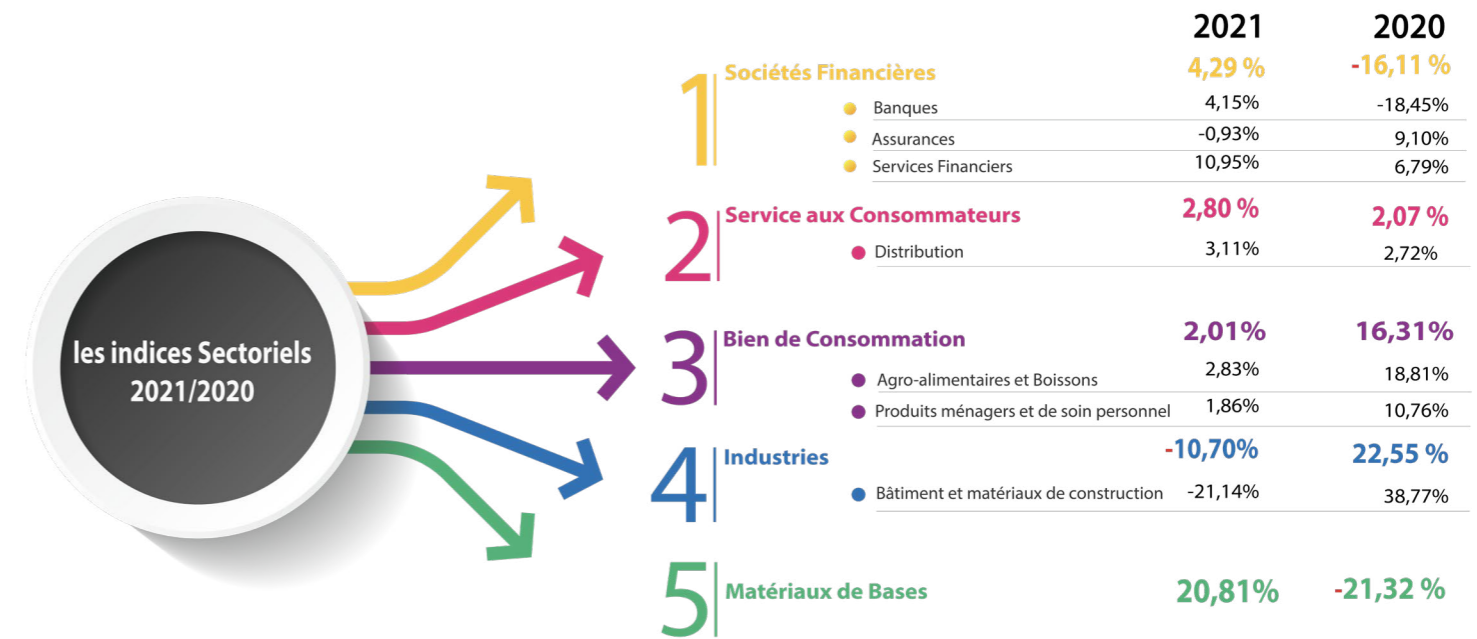
Evolution Tunindex et Tunindex 20  
2021



## Les indices sectoriels

Le bilan annuel des indices sectoriels, publiés par la Bourse, est plutôt positif. Sur les 12 indices (secteurs et

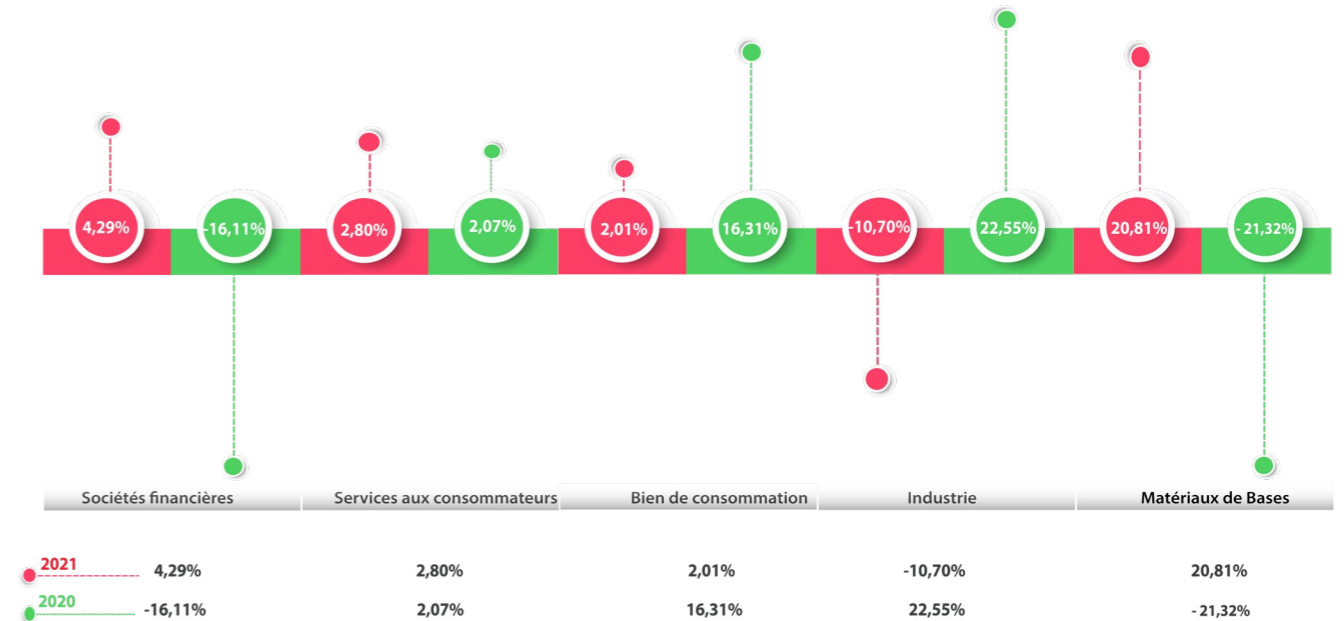
sous-secteurs), neuf indices ont réalisé des évolutions positives tandis que trois ont été négatifs en 2021.



Pour les indices des sous-secteurs, l'indice « Services Financiers » s'est octroyé la meilleure

performance avec une progression de 10,95%, suivi de l'indice « Banques » avec un gain de 4,15%.

Evolution des Indices Sectoriels  
2020/2021





L'indice « Matériaux de Base » a enregistré la plus forte hausse des indices de super-secteurs, avec un gain de 20,81%, suivi de l'indice « Sociétés Financières » avec une performance de 4,29%.

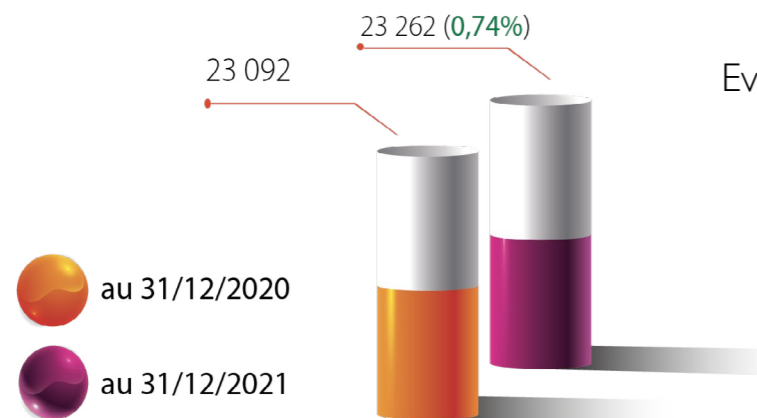
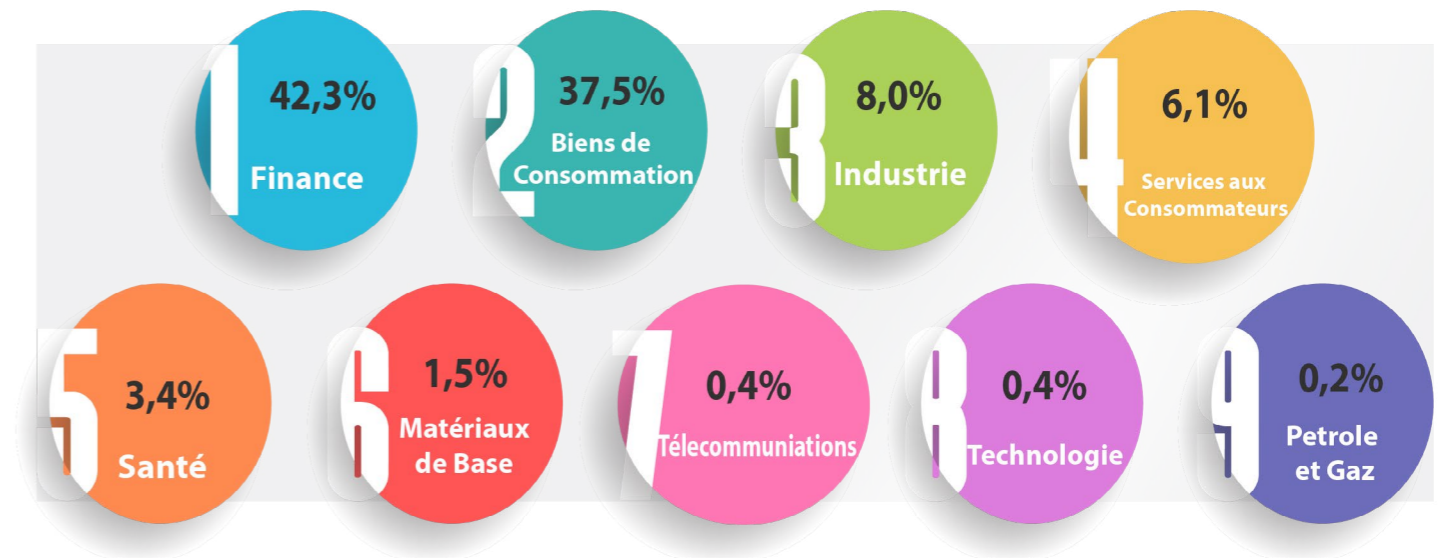
## Répartition sectorielle de la capitalisation boursière 2021

### Evolution de la capitalisation boursière

La capitalisation boursière du marché a enregistré une légère hausse de 0,74% soit 170MD, pour s'établir à 23 262MD contre 23 092MD à la fin de l'année 2020, et ce malgré l'admission de la société « Smart Tunisie » sur le Marché Principal de la Cote de la Bourse, dont la capitalisation

boursière est à 184,4MD le jour de l'introduction.

La quasi-stabilité de la capitalisation, est due principalement à une bonne tenue des cours sur la place de Tunis, touchant notamment certaines grosses capitalisations.



Evolution de la capitalisation boursière durant 2021 (en MD)

Les Sociétés Financières dominent encore la capitalisation du marché avec une part de 42,3%, suivies par les Biens de Consommation et

l'Industrie qui s'accaparent respectivement 37,5% et 8,0%.

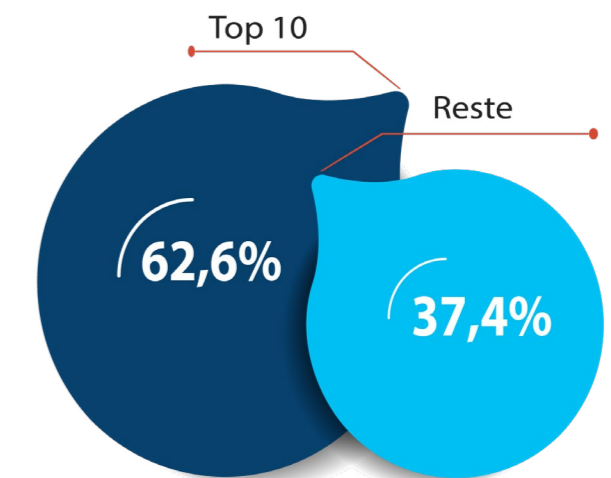
Les dix plus fortes capitalisations boursières de la Cote ont représenté une part de 62,6% de la

capitalisation globale du marché pour une valeur globale de 14 568MD.

La SFBT demeure au premier rang avec une capitalisation boursière de 4 524MD, soit 19,4% de la capitalisation globale du marché.

La Banque Internationale Arabe de Tunisie accède à la 2<sup>ème</sup> position et affiche une capitalisation boursière de 2 113MD représentant 9,1% de la capitalisation globale.

Poulina Group Holding se classe en 3<sup>ème</sup> position avec une capitalisation de 2 052MD, et représente 8,8% de la capitalisation globale.



## Radiation de la Cote de la Bourse

L'année 2021 a enregistré la radiation d'une seule société de la Cote de la Bourse. La société « STEQ » a été radiée, du Marché Principal de la Cote de la Bourse, suite à l'Offre Publique de Retrait -OPR – initiée par la société « Challenge Holding » qui agit

de concert avec le Groupe « AREM ». Les actions de la société « STEQ » ont été radiées le 06 janvier 2021.

## Les émissions des sociétés cotées

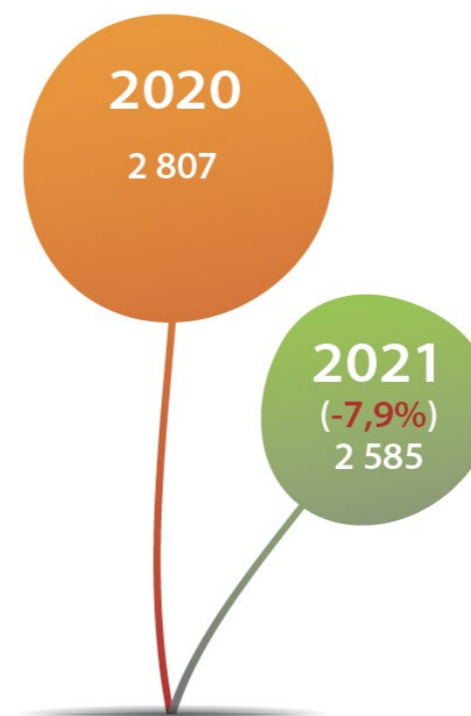
En 2021, le montant global des émissions réalisées par les sociétés cotées et autorisées par le Conseil du Marché Financier a atteint 801MD pour 18 opérations. Ce nombre est réparti entre 13 emprunts obligataires qui ont porté au total sur

680MD, dont deux emprunts obligataires émis selon les principes de la finance islamique pour un montant de 25MD, et 6 augmentations de capital pour 121MD.

## Evolution du volume des échanges

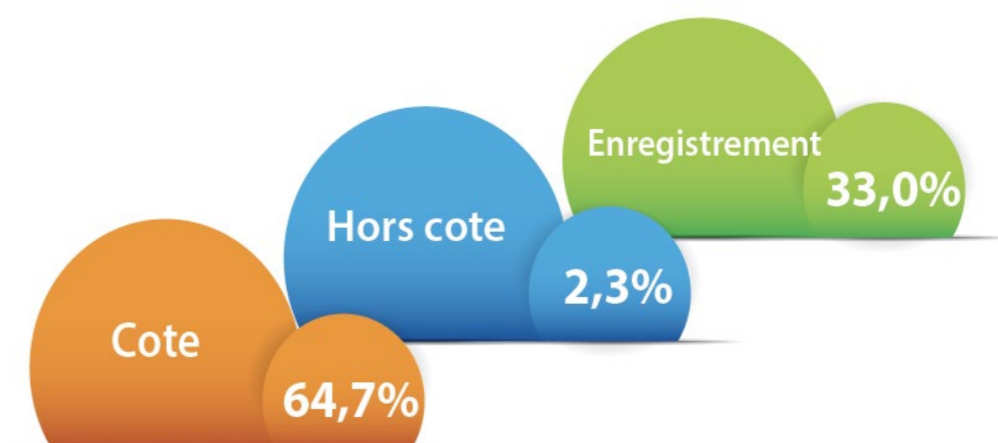
Durant l'année 2021, le volume global des échanges sur les marchés de la Bourse de Tunis a enregistré

un repli de 7,9% pour atteindre 2 585MD contre 2 807MD en 2021.



Evolution du volume global des échanges 2020-2021 (en MD)

Les volumes échangés sur la Cote de la Bourse ont accaparé 64,7% du volume global des échanges, 2,3% sur le Hors-Cote et 33% pour les enregistrements et les déclarations.



Répartition du volume des échanges durant 2021



Tozeur

## Le volume des échanges sur la Cote de la Bourse

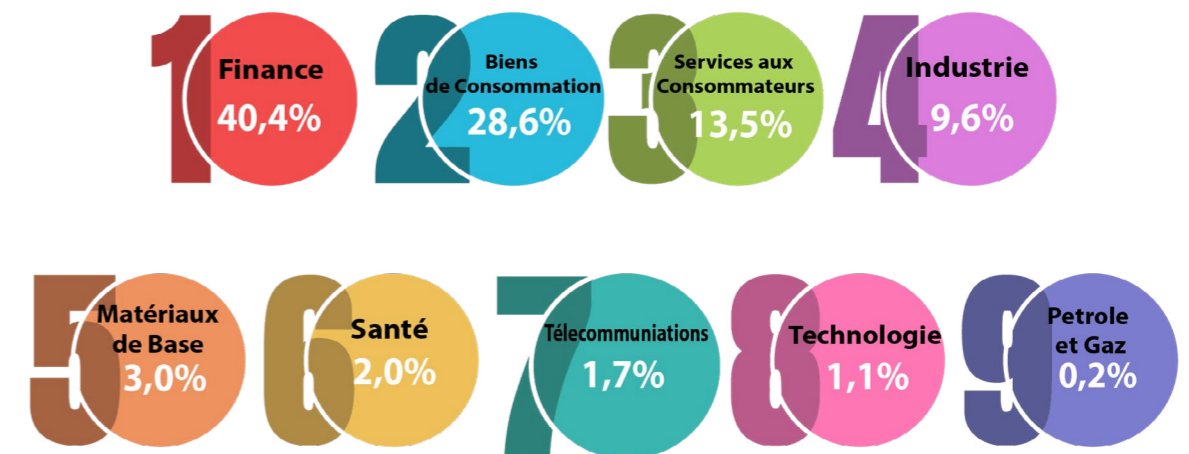
Sur la Cote de la Bourse, le volume des échanges a augmenté en 2021 de 6,9% pour atteindre 1 672MD contre 1 564MD en 2020, soit un volume moyen quotidien de 6,7MD contre 6,3MD en 2020.

Les échanges de titres de capital ont représenté 93% du volume des échanges sur la Cote de la Bourse pour un montant de 1 554MD contre 1 399MD en 2020. Soit une évolution de 11,1%.

Les transactions de blocs ont représenté une part de 37% du volume des échanges sur les titres de capital et une part de 34% sur la Cote de la Bourse, soit 573MD contre 238MD en 2020.

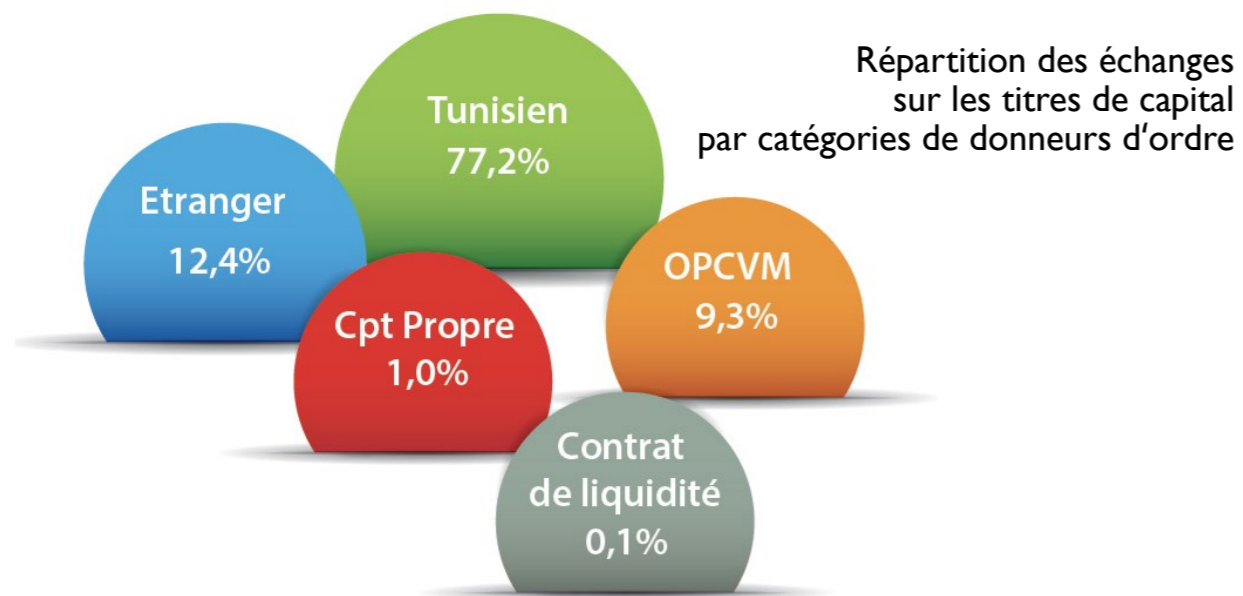
Quant à la part des transactions sur les titres de créances, elle a représenté 7% du volume traité sur la Cote, soit 117MD en 2021 contre 164MD en 2020.

### Répartition sectorielle du volume des échanges 2021



Répartis par secteur, les échanges sur titres de capital ont été dominés par le secteur « Finance » qui a accaparé 40,4% du volume des échanges sur la Cote, soit 443MD, suivis par le secteur « Biens de Consommation » représentant 28,6% du volume et le secteur « Services aux Consommateurs » avec une part de 13,5%.

Les échanges sur les titres de capital ont été dominés par les Tunisiens avec une part de 77,2% du volume, suivis des étrangers avec une part de 12,4%. Les OPCVM ont accaparé une part de 9,3% du volume sur les titres de capital.

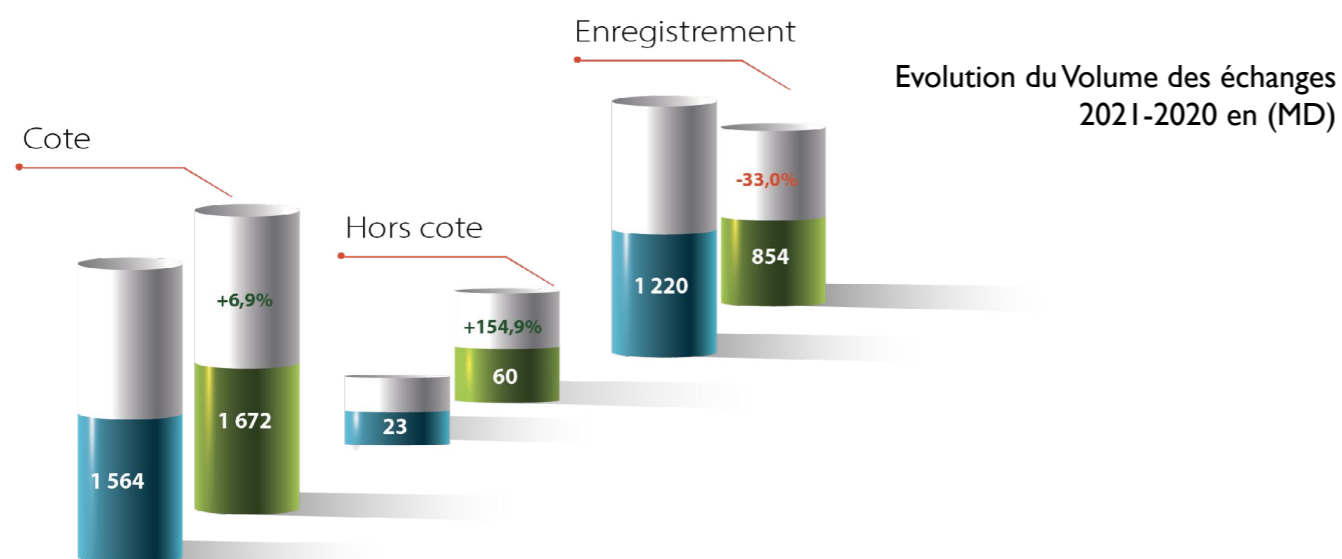


## Le volume des échanges sur le marché Hors Cote et des Opérations d'Enregistrement et de Déclaration

Le montant des transactions sur le marché Hors Cote a augmenté de 154,9% pour atteindre 60MD contre 23MD en 2020.

Les opérations d'enregistrement et les déclarations ont porté sur un montant de 854MD contre 1 220MD pour l'année 2020, soit un fort repli de 33%.

Trois secteurs ont accaparé une part de 52% du montant des opérations enregistrés, avec 21,2% et 180MD pour l'Industrie Agro-alimentaire, 16,5% et 141MD pour le Tourisme, et enfin, 14,3% et 122MD pour les sociétés Matériaux de Construction, Bâtiments et Génie Civil.



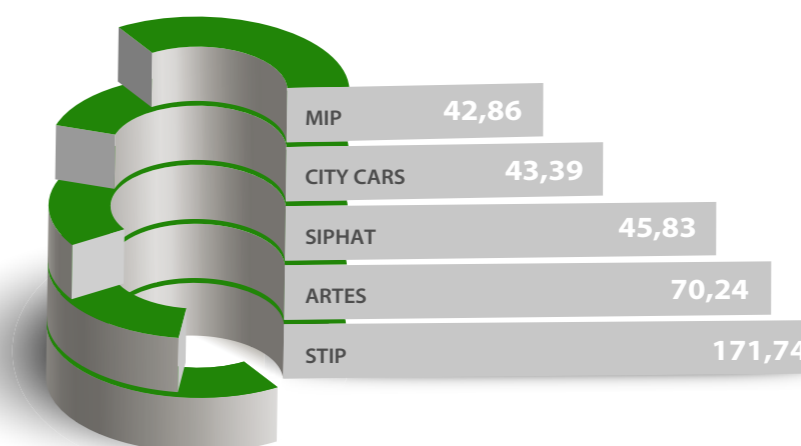
## Comportement des Actions Cotées

La balance des variations des cours durant l'année 2021, a été marquée par les hausses qui ont touché 45 valeurs, que par les baisses de 34 valeurs.

2021 sont STIP qui a clôturé l'année avec un rendement de 171,74%, suivi d'ARTES avec 70,2% et SIPHAT avec 45,8%.

Les valeurs les plus performantes durant l'année

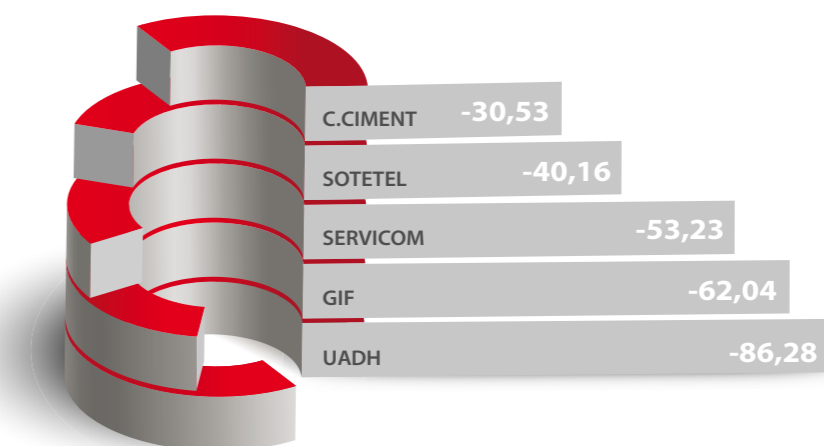
Top 5 plus forts rendement (en %)



En revanche, la baisse la plus importante a touché les titres UADH, GIF et SERVICOM qui se sont

dépréciés respectivement de 86,3%, 62,0% et 53,2%.

Top 5 plus faibles rendement (en %)



## Les valeurs les plus actives

Les dix valeurs les plus actives sur l'année 2021, en termes de capitaux échangés sur les titres de capital, ont accaparé 60,8% du volume des échanges représentant un montant de 944 MD.

UBCI a été la valeur la plus active en 2021, avec un volume de 186MD pour 7,9millions de titres échangés représentant 12% du volume de transactions des titres de capital sur la Cote de la Bourse.

SFBT est en deuxième position, avec un volume de 126MD et 6,6 millions de titres échangés.

ARTES vient en troisième position avec un volume de 110MD et 22,8 millions de titres échangés.

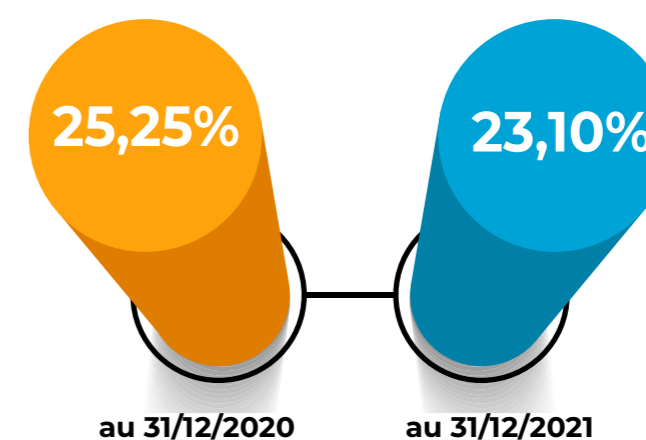
## Les distributions de dividendes

Après l'enlèvement de la décision de non distribution concernant les établissements de crédit, les sociétés cotées ont distribué en 2021 des dividendes pour un montant total de 1 074MD contre 414MD et 817MD respectivement en 2020 et 2019.

## La participation étrangère

Les acquisitions effectuées en 2021 par les étrangers sur les titres cotés, ont totalisé un montant de 53,3MD contre des cessions de 330,7MD ; ce qui a fait ressortir un solde net négatif de 277,4MD.

### Part des étrangers dans la capitalisation



La part détenue par les étrangers est passée à 5 374MD représentant 23,10% de la capitalisation globale du marché contre 5 831MD et une part de 25,25% en 2020, soit une baisse de 2,15% correspondant à 457 MD.

A fin 2021, le nombre de titres détenus par les

étrangers a atteint 429 millions de titres contre 448 millions de titres à la même période de l'année 2020.



## Activités des Intermédiaires en Bourse

Les cinq intermédiaires les plus actifs sur la Cote de la Bourse ont accaparé en 2021 une part de 71,7% des capitaux échangés (total des achats + total des ventes), soit 2 397MD.

L'intermédiaire en Bourse MAC SA s'est classée premier avec une part de marché de 28,5% des capitaux échangés sur la Cote de la Bourse, soit un volume de 952MD, suivie par

Tunisie Valeurs avec une part de marché de 24,5% et un volume de 818MD.

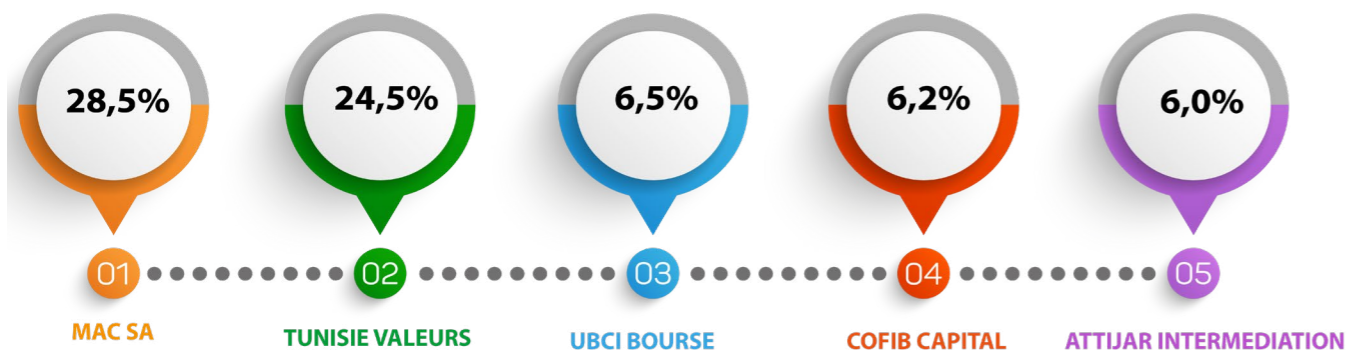
UBCI Bourse a occupé la 3<sup>ème</sup> place avec une part de marché de 6,5% et un volume de 216MD.

COFIB Capital et Attijari Intermediation complètent le top 5, avec respectivement une part de 6,2% et un volume de 208MD, et une part de 6,0% avec un volume de 201MD.

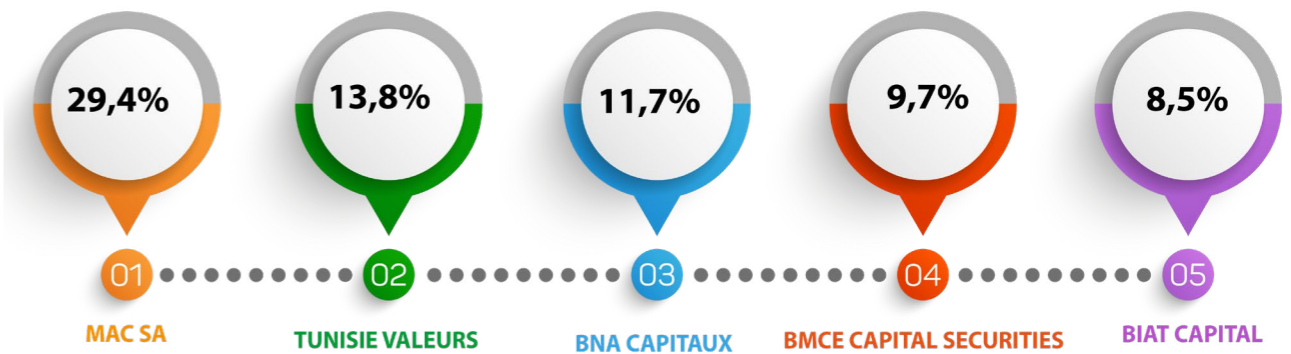
Pour les opérations d'enregistrement, MAC SA est au premier rang, avec une part de marché de 29,4% et un volume de 502MD, suivi par Tunisie Valeurs avec une part de 13,7% et un volume de 234MD.

Les cinq premiers intermédiaires en bourse ont accaparé une part de 65,8% du volume global des échanges pour un montant de 3 403MD. Sur l'ensemble des échanges et enregistrements effectués en bourse, MAC SA a réalisé 28,2% du volume traité pour un montant de 1 456MD, suivi par Tunisie Valeurs avec une part de 20,4% et un volume de 4 055MD, puis par BNA Capitaux avec une part de 7,1% et un volume de 365MD.

Top 5 des intermédiaires sur la Cote 2021



Top 5 des intermédiaires opération d'enregistrement 2021



## Les Actions de Promotion du Marché

Malgré le contexte sanitaire freinant et les contraintes dues aux restrictions du protocole sanitaire mis en place par le Gouvernement Tunisien, les équipes de la Bourse de Tunis ont

pu relancer les activités de communication et de vulgarisation, après une année de ralentissement de ces activités, et une transformation vers les manifestations virtuelles.

### Guide de Reporting Extra-Financier

La Bourse de Tunis a publié son Guide de Reporting ESG, et avec l'appui de la Fondation Konrad Adenauer.

Ce guide de Reporting ESG (Environnemental, Social et de Gouvernance), basé sur les recommandations de l'Initiative SSE (Sustainable Stock Exchanges) des Nations Unies qui vise à promouvoir la Bourse en tant que fer de lance pour la diffusion et l'adoption généralisée des pratiques RSE.

Il s'adresse d'une part aux administrateurs, dirigeants et cadres des entreprises cotées, et d'autre part aux parties prenantes de l'entreprise (commissaires aux comptes, représentations du personnel, actionnaires, investisseurs...). Il est censé les convaincre de l'utilité de la démarche



ESG aussi bien pour eux-mêmes, pour l'entreprise, que pour la communauté.

Ce guide est basé sur le standard Global Reporting Initiative (GRI), les recommandations de la World Federation of Exchanges (WFE), les 17 Objectifs de développement durable (ODD) adoptés aux

Nations unies et sa déclinaison au niveau national « le référentiel National de la Gouvernance » (RNG).



## Baromètre de la Bourse de Tunis

En coopération avec la Fondation Konrad Adenauer, la Bourse de Tunis a réédité l'étude de perception de sa notoriété et son image, son positionnement dans l'écosystème financier et l'évaluation de sa communication, ainsi que les attentes de ses différentes cibles et parties

prenantes : grand public, chefs et dirigeants d'entreprises cotées et non cotées, leaders d'opinions, investisseurs, et intervenants sur le marché financier. Ces analyses serviront comme support à un redéploiement de la stratégie de communication de la Bourse.



## Le renforcement des actions d'éducation boursière

### Avec les corps professionnels

La Bourse de Tunis et l'Ordre National des Avocats de Tunisie ont organisé la 11<sup>ème</sup> session de formation sur la Bourse destinée aux Avocats. Cette action s'inscrit dans le cadre de la convention de partenariat établie entre les deux parties et qui vise à familiariser ce corps professionnel avec les mécanismes de fonctionnement du marché financier et les pratiques boursières.

Cette nouvelle session a bénéficié à plus de 240 Avocats qui se sont informés sur divers aspects du marché boursier : le cadre réglementaire et

institutionnel, les modalités d'introduction des entreprises en bourse, les produits boursiers et leur fiscalité, les techniques de cotation et les mécanismes de protection des investisseurs.

Plus de 1400 avocats appartenant à l'ONAT, ont assisté aux différentes sessions de formation organisées depuis la signature du partenariat en mars 2013.

### Avec le milieu scolaire et universitaire

La Bourse de Tunis n'a pu organiser ses actions de vulgarisation au profit des groupes d'étudiants, et ce à cause des restrictions sanitaires.

Néanmoins, les équipes de la Bourse ont pu effectuer une vingtaine de conférences au profit des groupes d'étudiants d'universités et ont porté sur les thématiques liées aux principes du marché, à son fonctionnement, à ses produits et leur fiscalité, ainsi qu'à son organisation.

Dans le cadre de son ouverture sur le milieu universitaire, et afin de renforcer son partenariat avec ce milieu et de diffuser les principes de la culture boursière aux étudiants, la Bourse de Tunis a signé dix conventions de partenariat avec des universités.

Ces accords se sont ajoutés aux 16 déjà signés avec d'autres institutions.





## La plateforme de E-learning Investia Academy

La Bourse de Tunis a procédé à une mise à jour de sa plateforme de E-learning «Investia Academy» afin de pouvoir adapter le contenu existant,

développer de nouveaux modules et permettre la certification des modules validés par les apprenants.



Cette mise à jour a permis de développer les possibilités de cette plateforme, ainsi que ses fonctionnalités, et ce afin de permettre une

meilleure expérience d'utilisation et mieux répondre aux attentes des utilisateurs.

## Nouvelle session du Challenge en ligne «Myinvestia»

La Bourse de Tunis a organisé la 9<sup>ème</sup> édition du challenge boursier en ligne « myinvestia », qui s'est déroulé du 1<sup>er</sup> Novembre 2020 au 31 mai 2022.

aux techniques et aux bonnes pratiques d'investissement en portefeuille de valeurs mobilières, et de leur permettre d'expérimenter les règles de fonctionnement des marchés de la Bourse.



Comme à notre habitude, des prix ont été accordés aux titulaires des quatre (4) portefeuilles les mieux

valorisés à la date de clôture du challenge.

### Accompagnement des sociétés cotées

Afin de soutenir et encourager la communication des sociétés émettrices avec les différents intervenants du marché comme les investisseurs et les actionnaires, et dans le cadre de son offre de services aux émetteurs, la Bourse de Tunis leur fournit des synthèses mensuelles sur le comportement boursier de leurs titres.

En outre, la Bourse de Tunis a ouvert ses locaux pour accueillir les communications financières organisées par des sociétés cotées pour informer le marché sur leurs activités et perspectives futures. La Bourse de Tunis a aussi organisé une cérémonie pour célébrer le démarrage des négociations du titre « SMART Tunisie».



## LA BOURSE, RENFORCE VOTRE POSITION DE LEADER

Afin de préserver et consolider sa position de leader de la distribution dans le secteur de l'IT en Tunisie, SMART TUNISIE, s'introduit à la Cote de la Bourse de Tunis.

Admission : 18 novembre 2021

Visa : 30 novembre 2021

Début de la cotation : 30 décembre 2021



www.bvmt.com.tn

Bienvenue à *Smart* Tunisie

## Journée Internationale de la Femme

Devenue une tradition, la cérémonie annuelle de sonnerie de cloche pour l'égalité des genres, ou « Ring the Bell for Gender Equality », a été organisée cette année le 08 mars 2021.

Cette cérémonie qu'organisent les Bourses dans le Monde, en étroite coordination avec la Fédération Internationale des Bourses de Valeurs (WFE) et l'Initiative SSE des Nations Unies, vise à promouvoir le principe d'égalité des genres

et les droits de la femme auprès des acteurs de l'écosystème entrepreneurial, et à contribuer à réaliser, en particulier, le 5<sup>ème</sup> Objectif de Développement Durable (ODD).

Cet évènement a été associé à une visite faite par les étudiantes et étudiants de l'Ecole Supérieur de Commerce de Tunis, dans le cadre du programme de développement de la culture boursière.



## Semaine Mondiale de l'investisseur

La Bourse de Tunis a pris part à la Semaine Mondiale de l'Investisseur (World Investor Week 2021), une cérémonie de sonnerie de cloche pour la culture financière ou « Ring the Bell for Financial Literacy », et ce à l'instar des autres membres de la WFE.

Cette initiative, lancée en 2017 par l'Organisation Internationale des Commissions de Valeurs

(OICV), s'est déroulée du 04 au 10 octobre. L'objectif de cette semaine est de promouvoir l'éducation financière des épargnants pour renforcer leurs capacités d'autoprotection.





**Ring the Bell  
for Financial Literacy**  
October 06<sup>th</sup>, 2021

## Présence dans les médias

Afin d'accroître sa visibilité et son image dans les médias, la Bourse de Tunis a signé deux conventions de partenariat avec Hannibal TV et Attassia TV, et ce à travers la présence lors de deux émissions portant sur l'économie nationale et l'animation d'une rubrique traitant de l'activité du marché financier.

La Bourse de Tunis est aussi présente hebdomadairement à travers des passages lors d'émissions sur les médias tel que El Watanya et la Radios Express Fm, Shems Fm, Radio Monastir.

Soucieuse de l'importance de sa relation avec les médias, et afin d'instaurer une nouvelle synergie de collaboration avec eux, la Bourse de Tunis a aussi instauré un point de Presse périodique, portant sur l'activité de la Bourse et les sociétés cotées.



## Conception de vidéos Pédagogique

La Bourse de Tunis, avec l'appui de la Fondation Konrad Adenauer, a réalisé des vidéos pédagogiques, qu'elle utilisera pour la promotion et la vulgarisation du marché financier et des produits boursiers.

Deux vidéos pédagogiques ont été déjà réalisées, et ont porté sur le Compte Epargne en Actions et

une sur l'historique du Marché financier tunisien. Une 3<sup>ème</sup> vidéo est en cours de finalisation sur le rôle des investisseurs institutionnels sur le marché financier.



## Les comités issus du Conseil d'Administration de la Bourse de Tunis :

### Le Comité de Développement

Le Conseil d'Administration de la Bourse a institué un Comité de Développement, dont les principales attributions et règles de fonctionnement sont comme suit :

#### Principales règles de fonctionnement :

- Le Comité de Développement est composé de trois membres désignés par le Conseil parmi les administrateurs. Toutefois, le Comité peut inviter tout autre administrateur ou responsable interne de la BVMT à prendre part à tout ou partie d'une réunion, lorsque sa présence est jugée utile
- Les membres désignés nomment parmi eux un président du comité
- Le Comité de Développement qui était désigné par le nouveau conseil d'administration élit par l'Assemblée Générale Ordinaire du 11 juin 2020 est composé comme suit :
  - Président : Monsieur Férid BEN BRAHIM
  - Membres : Mr Mehdi BACHHAMBBA et Mr Karim BOUZGARROU

- Les mandats des membres du comité de développement doivent concorder avec leurs

mandats au Conseil.

- Les membres du Comité sont rééligibles ; en cas de vacance d'un poste au Comité, le Conseil comble cette vacance, sans délai
- Le Comité se réunit aussi souvent qu'il le juge utile, mais au moins une fois par trimestre sur convocation de son Président

#### Les principales attributions :

- Suivi des projets de développement d'activité, de produits et de services réalisés par la BVMT
- Etude des propositions de partenariats initiées par la BVMT ou reçues d'autres acteurs locaux ou étrangers et soumission de leur avis au Conseil d'Administration pour décision
- Etude de l'opportunité et la pertinence de toute proposition de projet de développement présentée par la Direction Générale de la BVMT et de soumettre son avis au Conseil d'administration
- Proposition au Conseil d'Administration et à la Direction Générale de la BVMT d'idées de nouveaux projets de développement et des sujets de réflexion sur de nouvelles pistes de développement.



Durant sa deuxième année du mandat, le comité de développement s'est réuni trois fois, dans les dates respectives suivantes ; 16 septembre 2021, 4 Novembre 2021 et 15 Février 2022.

Durant cette période, le comité de développement a continué le suivi d'avancement de six projets qui ont démarré depuis le premier mandat, à savoir; Investia Entreprises, Market DATA (vente de flux boursiers en partenariat avec SCL Advisory), Création par la BVMT d'une filiale IT, Bourse de matières Premières « Tunis Commodities Exchange », Création d'un compartiment de cotation des Start-up, Création de compartiment de Cotation d'OPCVM sur la Bourse de Tunis.

Deux nouveaux projets viennent s'ajouter vers la fin de l'année 2021 à la liste des projets de développement initiés par la BVMT et soumis au suivi du comité de Développement qui sont ; Lancement de l'activité Market-maker et Apporteur de liquidité et Implémentation du guide RSE de la Bourse chez les sociétés cotées.

## Le Comité Permanent d'Audit Interne (CPAI)

### I-Composition

Le comité permanent d'audit interne (CPAI) est composé de trois membres issus du conseil d'administration dont un(e) président(e). Le conseil d'administration tenu le 11/06/2020 a nommé Mme Sonia Ben Frej Larbi, M. Anass Sandli et M. Karim Maaref comme membres du CPAI. Mme Sonia Ben Frej Larbi a été désignée présidente du CPAI.

### 2-Activité du CPAI au cours du mandat relatif à l'exercice 2021

Le CPAI a tenu quatre réunions durant lesquelles il a traité les points suivants :

#### Reporting financier

-Examen des situations comptables au 30/06/2021, au 30/09/2021 et au 31/12/2021.

#### Gestion budgétaire

-Suivi de l'exécution du budget de l'année 2021 au 30/06/2021 et au 30/09/2021,  
-Suivi de la réalisation des budgets d'exploitation et d'investissement au titre de l'année 2021.  
-Examen du projet de Budget pour l'année 2022,

#### Gouvernance et contrôle interne

-Examen de la lettre de direction et du rapport IT du commissaire aux comptes pour l'exercice 2021,  
-Examen du tableau de suivi des décisions du CPAI.

#### Activité d'audit interne

-Suivi de l'exécution des plans d'actions d'audit,  
-Validation du plan annuel d'audit relatif à l'année 2021,  
-Examen du rapport de la mission d'audit interne 21001\_Gestion COVID 19.

# LES DONNEES FINANCIERES

BILAN (chiffres exprimés en dinars)

## Actifs

	31/12/2021	31/12/2020
<b>ACTIFS NON COURANTS</b>	<b>7 292 558</b>	<b>7 323 134</b>
immobilisations incorporelles nettes d amortissement	2 406 773	2 070 137
immobilisations corporelles nettes d amortissement	3 856 571	4 265 494
Immobilisations financières	1 029 214	987 503
<b>ACTIFS COURANTS</b>	<b>9 772 340</b>	<b>9 155 165</b>
Dont liquidités et équivalents de liquidités	5 895 303	5 357 095
<b>TOTAL ACTIFS</b>	<b>17 064 898</b>	<b>16 478 299</b>

## Passifs

	31/12/2021	31/12/2020
<b>CAPITAUX PROPRES AVANT RESULTAT</b>	<b>12 836 096</b>	<b>12 858 404</b>
Capital social	10 041 570	10 041 570
Réserves	3 879 808	3 879 808
Résultats reportés	0	0
Autres capitaux propres	-1 085 282	-1 062 974
<b>Résultat de l'exercice</b>	<b>-1 624 261</b>	<b>-22 308</b>
<b>PASSIFS</b>	<b>5 853 063</b>	<b>3 642 203</b>
Passifs non courants	1 228 006	513 570
Passifs courants	4 625 057	3 128 633
<b>TOTAL</b>	<b>17 064 898</b>	<b>16 478 299</b>

## ETAT DE RESULTAT

	31/12/2021	31/12/2020
<b>PRODUITS D'EXPLOITATION</b>	<b>9 240 328</b>	<b>10423437</b>
Revenus	8 787 411	10005653
Autres produits d'exploitation	452 917	417784
<b>CHARGES D'EXPLOITATION</b>	<b>11 445 651</b>	<b>10912023</b>
Charges de personnel	5 034 926	4399426
Autres charges	6 410 725	6512597
<b>RESULTAT D'EXPLOITATION</b>	<b>-2 205 323</b>	<b>-488586</b>
produits /charges financiers	667 171	708099
<b>RESULTAT AVANT IMPOTS</b>	<b>-1 538 152</b>	<b>219513</b>
Impôts sur les sociétés	21 737	24330
Autres impôts	64 372	217491
<b>RÉSULTAT NET DE L'EXERCICE</b>	<b>-1 624 261</b>	<b>- 22 308</b>

## ETAT DE FLUX DE TRESORERIE

	31/12/2021	31/12/2020
<b>Flux de trésorerie liés à l'exploitation</b>	<b>1 029 107</b>	<b>1 370 253</b>
Encaissements reçus des clients et autres	12 928 687	12 186 029
Sommes versées aux fournisseurs et au personnel	11 899 580	10 815 776
Impôts sur les sociétés payés		
<b>Flux de trésorerie liés aux activités d'investissements</b>	<b>-490 899</b>	<b>-494 618</b>
Décassements provenant de l'acquisition d'immobilisations corporelles et incorporelles	176 397	35 4018
Encaissements provenant de la cession d'immobilisations corporelles et incorporelles	7 250	58 300
Décassements provenant de l'acquisition d'immobilisations financières	321 752	198 900
<b>Flux de trésorerie provenant des activités de financement</b>		
Encaissement subvention d'investissement		
Encaissement suite à l'émission d'actions		
Dividendes et autres distributions		
<b>Variation de trésorerie</b>	<b>538 208</b>	<b>875 635</b>
Trésorerie au début de l'exercice	5 357 095	4 481460
Trésorerie à la fin de l'exercice	5 895 303	5 357 095

# ANNEXES STATISTIQUES



### PRINCIPAUX INDICATEURS DU MARCHÉ

Année	2021	2020	2019	2018	2017
Nombre de sociétés cotées	80	80	81	82	81
Capitalisation boursière du marché en MD*	23 262	23 092	23 724	24 380	21 852
	0,7%	-2,7%	-2,7%	11,6%	13,2%
<b>Capitaux traités en MD</b>					
<b>Ensemble du marché</b>	<b>2 585</b>	<b>2 819</b>	<b>3 367</b>	<b>3 837</b>	<b>3 480</b>
	-8,3%	-16,3%	-12,2%	10,3%	25,9%
Cote de la Bourse	1 672	1 576	1 590	2 521	2 408
	6,1%	-0,9%	-36,9%	4,7%	38,3%
Hors cote, Enregistrements & Déclarations	913	1 243	1 777	1 316	1 072
	-26,5%	-30,1%	35,0%	22,8%	4,7%
<b>Titres traités en millions</b>					
<b>Ensemble du marché</b>	<b>298</b>	<b>356</b>	<b>409</b>	<b>332</b>	<b>344</b>
	-16,3%	-13,0%	23,2%	-3,5%	1,4%
Cote de la Bourse	219	284	203	250	279
	-22,9%	39,9%	-18,8%	-10,4%	1,7%
Hors cote, Enregistrements & Déclarations	79	72	206	83	66
	9,7%	-65,0%	148,2%	25,8%	1,4%
<b>TUNINDEX</b>	<b>7 046,00</b>	<b>6 884,93</b>	<b>7 122,09</b>	<b>7 271,65</b>	<b>6 281,83</b>
Base 1000 au 31/12/1997	2,34%	-3,33%	-2,06%	15,76%	14,45%
<b>OPCVM (SICAV et FCP)</b>					
Nombre	115	119	119	124	123
Actifs gérés en MD	4 813	4 683	3 675	3 956	4 361
	2,8%	27,4%	-7,1%	-9,3%	-4,0%

\* MD : Millions de dinars

### EVOLUTION QUOTIDIENNE DE L'INDICE TUNINDEX EN 2021

Séances	Janvier	Février	Mars	Avril	Mai	Juin	Juillet	Août	Septembre	Octobre	Novembre	Décembre
1	JF	6 635,20	6 657,16	7 136,63		7 400,39	7 231,75		7 347,08	7 289,98	7 016,65	7 040,78
2		6 596,32	6 665,61	7 154,78		7 373,34	7 234,71	7 295,48	7 336,52		7 012,08	7 025,34
3		6 603,91	6 684,62			7 208,99	7 370,08	7 289,26	7 346,46		7 029,56	7 019,96
4	6 808,14	6 603,92	6 727,30		7 248,70	7 367,44		7 274,17		7 284,01	7 002,54	
5	6 768,02	6 625,96	6 765,50	7 176,49	7 235,35		7 235,05	7 293,18		7 271,60	7 002,23	
6	6 742,79			7 210,68	7 266,72		7 246,27	7 299,45	7 321,14	7 281,07		6 980,85
7	6 721,82			7 196,89	7 250,68	7 373,54	7 255,77		7 297,91	7 269,26		6 976,59
8	6 743,51	6 609,70	6 775,46	7 165,91		7 364,96	7 271,69		7 287,18	7 262,02	7 002,35	6 966,48
9		6 620,88	6 776,26	JF		7 367,46	7 256,35	7 309,61	7 283,99		7 022,50	6 966,46
10		6 649,54	6 789,37		7 300,73	7 376,68		JF	7 288,82		7 035,00	6 972,69
11	6 729,02	6 648,33	6 820,97		7 361,90	7 379,13		7 282,41		7 256,01	7 038,68	
12	6 734,19	6 630,65	6 829,98	7 138,42	JF		7 252,38	7 282,60		7 241,08	7 044,63	
13	6 711,41			7 123,65	JF		7 251,03	JF	7 285,42	7 228,21		6 968,79
14	JF			7 104,90	JF	7 384,74	7 236,80		7 254,48	7 221,34		6 971,48
15	6 717,73	6 656,35	6 828,57	7 083,70		7 360,63	7 227,03		7 240,25	JF	7 038,21	6 966,55
16		6 676,69	6 790,19	7 029,30		7 338,30	7 266,00	7 299,84	7 243,94		7 044,10	6 955,33
17		6 667,49	6 797,85		7 391,73	7 326,34		7 303,23	7 255,78		7 025,25	JF
18	6 682,51	6 708,52	6 821,54		7 380,69	7 322,00		7 294,77		JF	7 031,58	
19	6 715,85	6 695,81	6 806,65	7 001,18	7 390,17		7 289,16	7 313,03		7 174,57	7 033,48	
20	6 707,34			6 973,89	7 406,55		JF	7 322,92	7 261,97	7 105,89		6 946,46
21	6 700,90			6 994,96	7 428,53	7 323,15	JF		7 245,99	7 078,23		6 954,80
22	6 652,03	6 697,16	6 885,77	7 032,17		7 323,84	7 284,62		7 209,99	7 001,72	7 035,75	6 897,50
23		6 695,42	6 962,60	7 066,59		7 311,45	7 284,92	7 301,34	7 258,01		7 055,31	6 916,85
24		6 693,79	7 075,35		7 426,18	7 296,86		7 311,64	7 253,15		7 056,58	6 911,66
25	6 680,05	6 689,21	7 078,74		7 397,43	7 304,18		7 311,59		7 003,70	7 064,55	
26	6 644,54	6 677,60	7 083,79	7 069,50	7 387,26		7 235,94	7 317,02		6 983,38	7 072,10	
27	6 615,22			7 071,64	7 402,55		7 258,71	7 348,42	7 285,03	7 016,98		6 935,93
28	6 653,80			7 084,90	7 439,51	7 296,06	7 268,64		7 246,58	7 046,81		6 957,99
29	6 657,83		7 091,82	7 133,17		7 265,77	7 285,76		7 266,24	7 041,24	7 067,33	6 993,09
30			7 099,30	7 164,20		7 245,73	7 304,52	7 352,33	7 284,25		7 043,37	7 059,00
31			7 089,37		7 394,62			7 353,63				7 046,01
+Haut	6 808,14	6 708,52	7 099,30	7 210,68	7 439,51	7 400,39	7 304,52	7 353,63	7 347,08	7 289,98	7 072,10	7 059,00
+Bas	6 615,22	6 596,32	6 657,16	6 973,89	7 208,99	7 245,73	7 227,03	7 274,17	7 209,99	6 983,38	7 002,23	6 897,50
Moyenne	6 704,56	6 654,12	6 865,38	7 100,65	7 351,02	7 339,64	7 258,86	7 307,80	7 277,28	7 160,90	7 035,17	6 974,12
Variation Mensuelle	-3,30%	0,30%	6,17%	1,06%	3,22%	-2,01%	0,81%	0,67%	-0,94%	-3,34%	0,03%	0,04%
Année 2021	Premier	6 808,14	+haut	7 439,51		+bas	6 596,32		Dernier	7 046,01	Var.annuelle	2,34%

TUNINDEX : Base 1000 au 31/12/97

JF: jour férié

### EVOLUTION QUOTIDIENNE DE L'INDICE TUNINDEX20 EN 2021

Séances	Janvier	Février	Mars	Avril	Mai	Juin	Juillet	Août	Septembre	Octobre	Novembre	Décembre
1	JF	2 851,21	2 869,36	3 126,81		3 268,78	3 168,75		3 210,44	3 183,43	3 045,73	3 042,82
2		2 836,97	2 877,86	3 136,27		3 252,51	3 167,82	3 192,35	3 209,84		3 045,48	3 034,87
3		2 843,66	2 884,06		3 173,42	3 251,56		3 189,18	3 212,61		3 053,71	3 030,11
4	2 933,56	2 846,46	2 903,93		3 198,70	3 251,71		3 179,57		3 182,26	3 040,38	
5	2 914,01	2 858,58	2 919,87	3 147,25	3 189,09		3 168,93	3 189,35		3 175,09	3 039,89	
6	2 903,51			3 167,64	3 203,55		3 175,32	3 187,72	3 197,77	3 181,09		3 009,30
7	2 894,16			3 166,42	3 196,79	3 251,98	3 180,65		3 186,73	3 174,79		3 006,97
8	2 904,13	2 848,78	2 926,75	3 151,89		3 245,43	3 186,89		3 182,50	3 170,65	3 034,98	3 002,05
9		2 854,65	2 923,43	JF		3 248,50	3 180,81	3 188,73	3 178,40		3 042,99	3 003,79
10		2 868,42	2 923,36		3 225,84	3 252,16		JF	3 180,89		3 049,60	3 008,79
11	2 897,69	2 868,09	2 944,83		3 257,25	3 251,89		3 180,09		3 166,91	3 051,62	
12	2 901,58	2 862,98	2 950,88	3 132,45	JF		3 177,69	3 174,07		3 158,98	3 053,59	
13	2 887,01			3 126,29	JF		3 176,76	JF	3 175,58	3 148,25		3 005,68
14	JF			3 116,80	JF	3 257,67	3 167,99		3 159,23	3 147,08		3 008,53
15	2 891,02	2 876,02	2 954,02	3 103,79		3 244,25	3 163,20		3 151,75	JF	3 051,95	3 004,18
16		2 885,20	2 934,99	3 079,59		3 235,42	3 181,26	3 183,76	3 151,79		3 055,00	2 998,30
17		2 880,60	2 937,31		3 269,61	3 231,25		3 181,81	3 156,02		3 046,48	JF
18	2 875,28	2 901,28	2 950,61		3 263,04	3 226,64		3 179,66		JF	3 048,25	
19	2 888,69	2 895,06	2 944,73	3 065,19	3 265,38		3 188,83	3 189,06		3 120,52	3 051,28	
20	2 882,29			3 049,82	3 271,95		JF	3 197,38	3 159,17	3 083,14		2 994,26
21	2 881,12			3 058,76	3 280,79	3 228,21	JF		3 152,55	3 070,03		2 999,91
22	2 858,58	2 892,64	2 994,10	3 080,04		3 225,55	3 186,87		3 138,60	3 031,25	3 053,20	2 972,38
23		2 893,97	3 033,69	3 098,53		3 219,05	3 185,45	3 185,78	3 161,86		3 058,26	2 983,26
24		2 893,88	3 096,78		3 278,04	3 212,46		3 191,12	3 160,60		3 059,29	2 979,09
25	2 874,07	2 892,33	3 092,42		3 264,43	3 212,57		3 190,63		3 033,71	3 057,26	
26	2 857,04	2 886,59	3 099,97	3 099,00	3 257,68		3 162,38	3 195,09		3 025,52	3 059,21	
27	2 844,76			3 099,97	3 265,00		3 174,64	3 211,76	3 180,79	3 044,60		2 992,75
28	2 861,38			3 106,56	3 285,99	3 205,26	3 178,82		3 160,97	3 061,59		3 001,52
29	2 863,27		3 105,15	3 137,25		3 191,55	3 187,48		3 174,06	3 060,00	3 057,50	3 013,29
30			3 109,64	3 148,00		3 177,79	3 200,58	3 212,78	3 183,51		3 045,00	3 051,35
31			3 102,43		3 263,60			3 218,29				3 041,99
+Haut	2 933,56	2 901,28	3 109,64	3 167,64	3 285,99	3 268,78	3 200,58	3 218,29	3 212,61	3 183,43	3 059,29	3 051,35
+Bas	2 844,76	2 836,97	2 869,36	3 049,82	3 173,42	3 177,79	3 162,38	3 174,07	3 138,60	3 025,52	3 034,98	2 972,38
Moyenne	2 884,90	2 871,87	2 977,40	3 114,21	3 245,01	3 233,74	3 178,06	3 190,91	3 173,89	3 116,78	3 050,03	3 008,42
Variation Mensuelle	-3,76%	0,81%	7,48%	1,47%	3,67%	-2,63%	0,72%	0,55%	-1,08%	-3,88%	-0,49%	-0,10%
Année 2021	Premier	2 933,56	+haut	3 285,99		+bas	2 836,97		Dernier	3 041,99	Var.annuelle	2,24%

\* Base 1000 au 31/12/2006

JF: jour férié

### COMPOSITION DE TUNINDEX EN 2021

N°	Sociétés	Nombre de titres admis	Flottant
1	ADWYA	21 528 000	30%
2	AIR LIQUIDE TUNISIE	1 637 504	10%
3	ALKIMIA	1 947 253	10%
4	AMEN BANK	26 481 000	20%
5	ARTES	38 250 000	20%
6	ASSAD	24 000 000	30%
7	ASSURANCES MAGHREBIA	4 500 000	20%
8	ASTREE	6 000 000	10%
9	ATB	100 000 000	30%
10	ATELIER MEUBLE INTERIEURS	5 561 635	40%
11	ATL	32 500 000	30%
12	ATTIJARI BANK	40 741 997	20%
13	ATTIJARI LEASING	2 750 000	10%
14	BEST LEASE	30 000 000	10%
15	BH ASSURANCE	2 660 000	10%
16	BH BANK	47 600 000	20%
17	BH LEASING	7 000 000	20%
18	BIAT	35 700 000	30%
19	BNA	64 000 000	40%
20	BT	225 000 000	50%
21	BTE (ADP)	1 000 000	100%
22	CARTHAGE CEMENT	343 624 940	30%
23	CEREALIS	4 888 889	20%
24	CIL	5 000 000	30%
25	CIMENTS DE BIZERTE	44 047 290	20%
26	CITY CARS	18 000 000	20%
27	DELICE HOLDING	54 907 262	10%
28	ENNAKL AUTOMOBILES	30 000 000	10%
29	ESSOUKNA	5 050 500	30%
30	EURO-CYCLES	8 910 000	30%
31	HANNIBAL LEASE	11 000 000	30%
32	ICF	2 100 000	20%

33	LAND'OR	11 226 376	20%
34	MAGASIN GENERAL	11 481 250	10%
35	MONOPRIX	19 969 372	20%
36	MPBS	10 334 430	30%
37	NEW BODY LINE	4 250 400	30%
38	ONE TECH HOLDING	80 400 000	10%
39	PLACEMENTS TUNISIE-SICAF	1 000 000	10%
40	POULINA GROUP HOLDING	180 003 600	10%
41	SAH	65 345 762	30%
42	SANIMED	12 400 000	10%
43	SFBT	247 500 000	20%
44	SIAME	15 444 000	40%
45	SIMPAR	1 100 000	20%
46	SITS	15 600 000	10%
47	SOMOCER	40 656 000	60%
48	SOTEMAIL	34 513 514	10%
49	SOTETEL	4 636 800	60%
50	SOTIPAPIER	27 941 666	30%
51	SOTRAPIL	4 138 200	30%
52	SOTUMAG	13 200 000	20%
53	SOTUVER	33 215 325	20%
54	SPDIT - SICAF	28 000 000	20%
55	STAR	2 307 693	20%
56	STB	155 375 000	20%
57	TELNET HOLDING	12 130 800	50%
58	TPR	50 000 000	20%
59	TUNINVEST-SICAR	966 000	50%
60	TUNIS RE	20 000 000	20%
61	TUNISIE LEASING ET FACTORING	10 800 000	20%
62	UBCI	20 001 529	10%
63	UIB	32 560 000	30%
64	UNIMED	32 000 000	20%
65	WIFACK INTERNATIONAL BANK	30 000 000	10%

COMPOSITION DES INDICES SECTORIELS DE LA BOURSE EN 2021

Indice des Sociétés Financières

Valeurs	
1	AMEN BANK
2	BH ASSURANCE
3	ASTREE
4	ATB
5	ATL
6	Attijari Bank
7	Attijari Leasing
8	BH BANK
9	BIAT
10	BEST LEASE
11	BNA
12	BT
13	BTE (ADP)
14	CIL
15	HANNIBAL LEASE
16	BH LEASING
17	PLACEMENT TUNISIE-SICAF
18	SPDIT-SICAF
19	STAR
20	STB
21	TUNINVEST-SICAR
22	TUNIS RE
23	TUNISIE LEASING ET FACTORING
24	UBCI
25	UIB
26	WIFACK INTERNATIONAL BANK
27	ASSURANCES MAGHREBIA

Indice des Banques

Valeurs	
1	AMEN BANK
2	ATB
3	Attijari Bank
4	BH BANK
5	BIAT
6	BNA
7	BT
8	BTE (ADP)
9	STB
10	UBCI
11	UIB
12	WIFACK INTERNATIONAL BANK

Indice des Services Financiers

Valeurs	
1	ATL
2	Attijari Leasing
3	BEST LEASE
4	CIL
5	HANNIBAL LEASE
6	BH LEASING
7	PLACEMENT TUNISIE-SICAF
8	SPDIT-SICAF
9	TUNINVEST-SICAR
10	TUNISIE LEASING ET FACTORING

Indice des Assurances

Valeurs	
1	BH ASSURANCE
2	ASTREE
3	STAR
4	TUNIS RE
5	ASSURANCES MAGHREBIA

Indice des Services aux Consommateurs

Valeurs	
1	MONOPRIX
2	MAGASIN GENERAL
3	SOTUMAG
4	ARTES
5	ENNAKL AUTOMOBILES
6	CITY CARS

Indice des Distribution

Valeurs	
1	MONOPRIX
2	MAGASIN GENERAL
3	SOTUMAG
4	ARTES
5	ENNAKL AUTOMOBILES
6	CITY CARS

Indice des Biens de Consommation

Valeurs	
1	ASSAD
2	CEREALIS
3	DELICE HOLDING
4	LAND OR
5	POULINA GROUP HOLDING
6	SFBT
7	EURO-CYCLES
8	NEW BODY LINE
9	SAH
10	ATELIER MEUBLE INTERIEURS

Indice Agro-alimentaire et Boissons

Valeurs	
1	CEREALIS
2	DELICE HOLDING
3	LAND OR
4	POULINA GROUP HOLDING
5	SFBT

Indice des Produits Ménagers et de Soins Personnel

Valeurs	
1	EURO-CYCLES
2	NEW BODY LINE
3	SAH
4	ATELIER MEUBLE INTERIEURS

Indice des Industries

Valeurs	
1	SIMPAR
2	SOMOCER
3	SITS
4	ESSOUKNA
5	CIMENTS DE BIZERTE
6	CARTHAGE CEMENT
7	SOTEMAIL
8	MPBS
9	SANIMED
10	SOTUVER
11	SIAME
12	ONE TECH HOLDING

Bâtiment et Matériaux de Construction

Valeurs	
1	SIMPAR
2	SOMOCER
3	SITS
4	ESSOUKNA
5	CIMENTS DE BIZERTE
6	CARTHAGE CEMENT
7	SOTEMAIL
8	MPBS
9	SANIMED

Indice des Matériaux de Base

Valeurs	
1	AIR LIQUIDE TUNISIE
2	ALKIMIA
3	ICF
4	SOTUPAPIER
5	TPR

EVOLUTION MENSUELLE DES INDICES SECTORIELS EN 2021

Mois	Sociétés Financières	Banques	Assurances	Services Financiers	Services aux Consommateurs	Distribution	Biens de Consommation	Agro-alimentaire et Boissons	Produits Ménagers et de soins Personnel	Industries	Bâtiment et Matériaux de Construction	Matériaux de Base
Janvier	3 936,46	3 588,66	11 931,64	5 278,86	2 530,76	3 909,89	8 626,52	11 104,33	2 361,94	1 438,82	703,27	2 978,30
Février	3 983,88	3 637,07	11 743,36	5 358,86	2 405,97	3 732,33	8 609,68	10 931,15	2 467,71	1 460,17	714,70	2 861,03
Mars	4 245,83	3 898,89	12 013,06	5 390,31	2 356,40	3 667,81	9 396,35	12 204,42	2 522,63	1 493,20	738,62	2 831,52
Avril	4 341,92	3 978,93	12 174,65	5 772,31	2 397,57	3 750,76	9 230,36	11 961,61	2 494,94	1 564,12	795,41	3 033,67
Mai	4 597,45	4 235,12	12 454,61	5 861,47	2 458,32	3 833,82	9 109,46	11 711,95	2 517,25	1 591,08	795,23	3 191,63
Juin	4 517,17	4 166,85	12 120,93	5 699,17	2 563,95	4 039,50	9 014,30	11 625,08	2 478,12	1 393,34	664,04	3 247,71
Juillet	4 519,68	4 163,10	12 334,67	5 716,31	2 617,33	4 123,60	9 215,43	11 814,84	2 566,37	1 400,28	655,68	3 306,69
Août	4 546,85	4 189,22	12 423,95	5 715,90	2 835,77	4 467,75	9 250,43	11 825,84	2 578,48	1 391,68	628,93	3 406,63
Septembre	4 475,93	4 116,38	12 233,80	5 799,37	2 819,24	4 441,69	9 219,19	11 802,77	2 574,27	1 365,86	604,20	3 593,71
Octobre	4 242,46	3 868,74	12 460,47	5 732,94	2 749,10	4 331,19	9 066,62	11 686,74	2 500,71	1 385,05	602,43	3 543,30
Novembre	4 264,57	3 891,15	12 575,65	5 679,51	2 739,68	4 316,36	9 004,59	11 673,30	2 438,41	1 343,14	582,31	3 558,00
Décembre	4 326,03	3 953,41	12 468,03	5 794,63	2 741,23	4 318,80	8 863,21	11 474,90	2 423,99	1 320,93	571,15	3 544,29
<b>Haut</b>	<b>4 597,45</b>	<b>4 235,12</b>	<b>12 575,65</b>	<b>5 861,47</b>	<b>2 835,77</b>	<b>4 467,75</b>	<b>9 396,35</b>	<b>12 204,42</b>	<b>2 578,48</b>	<b>1 591,08</b>	<b>795,41</b>	<b>3 593,71</b>
<b>Bas</b>	<b>3 936,46</b>	<b>3 588,66</b>	<b>11 743,36</b>	<b>5 278,86</b>	<b>2 356,40</b>	<b>3 667,81</b>	<b>8 609,68</b>	<b>10 931,15</b>	<b>2 361,94</b>	<b>1 320,93</b>	<b>571,15</b>	<b>2 831,52</b>
<b>Moyenne</b>	<b>4 333,19</b>	<b>3 973,96</b>	<b>12 244,57</b>	<b>5 649,97</b>	<b>2 601,28</b>	<b>4 077,79</b>	<b>9 050,51</b>	<b>11 651,41</b>	<b>2 493,74</b>	<b>1 428,97</b>	<b>671,33</b>	<b>3 258,04</b>
<b>Var. annuelle</b>	<b>4,29%</b>	<b>4,15%</b>	<b>-0,93%</b>	<b>10,95%</b>	<b>2,80%</b>	<b>3,11%</b>	<b>2,01%</b>	<b>2,83%</b>	<b>1,86%</b>	<b>-10,70%</b>	<b>-21,14%</b>	<b>20,81%</b>

**EVOLUTION MENSUELLE DES VOLUMES DES TRANSACTIONS  
SUR LA COTE DE LA BOURSE - Année 2021 -**

**EVOLUTION DU VOLUME DES TRANSACTIONS 2021/2020**

Désignations	Capitaux traités (en dinars)		Var. en %	Titres traités		Variation
	2021	2020		2021	2020	
Cote de la Bourse	1 671 615 520	1 564 066 484	6,9%	219 030 903	283 546 969	-22,8%
Hors Cote	59 953 197	23 479 750	155,3%	32 576 406	2 273 129	1333,1%
Enregistrements & déclarations	853 839 699	1 219 772 381	-30,0%	46 059 648	69 810 095	-34,0%
<b>Ensemble du marché</b>	<b>2 585 408 416</b>	<b>2 807 318 615</b>	<b>-7,9%</b>	<b>297 666 957</b>	<b>355 630 193</b>	<b>-16,3%</b>

**REPARTITION DU VOLUME DES TRANSACTIONS EN 2021**

Désignations	Nombre des transactions	Part	Titres traités	Part	Capitaux Traités en dinars	Part
Cote de la Bourse	337 956	75,0%	219 030 903	73,6%	1 671 615 520	64,7%
Hors Cote	110 818	24,6%	32 576 406	10,9%	59 953 197	2,3%
Enregistrements & déclarations	1 688	0,4%	46 059 648	15,5%	853 839 699	33,0%
<b>Ensemble du marché</b>	<b>450 462</b>	<b>100,0%</b>	<b>297 666 957</b>	<b>100,0%</b>	<b>2 585 408 416</b>	<b>100,0%</b>

**REPARTITION DU VOLUME DES TRANSACTIONS EN 2021 - Actions / Obligations**

Désignations	Nombre des transactions	Part	Titres traités	Part	Capitaux Traités en dinars	Part
<b>Cote de la Bourse</b>	<b>337 956</b>	<b>75,0%</b>	<b>219 030 903</b>	<b>73,6%</b>	<b>1 671 615 520</b>	<b>64,7%</b>
Actions et droits	336 113	74,6%	217 322 883	73,0%	1 554 349 345	60,1%
Obligations	1 843	0,4%	1 708 020	0,6%	117 266 175	4,5%
<b>Hors cote</b>	<b>110 818</b>	<b>24,6%</b>	<b>32 576 406</b>	<b>10,9%</b>	<b>59 953 197</b>	<b>2,3%</b>
Actions et droits	110 811	24,6%	32 510 406	10,9%	53 086 317	2,1%
Obligations	7	0,0%	66 000	0,0%	6 866 880	0,3%
Enregistrements & déclarations	1 688	0,4%	46 059 648	15,5%	853 839 699	33,0%
<b>Ensemble du marché</b>	<b>450 462</b>	<b>100,0%</b>	<b>297 666 957</b>	<b>100,0%</b>	<b>2 585 408 416</b>	<b>100,0%</b>
Actions et droits	448 612	99,6%	295 892 937	99,4%	2 461 275 361	95,2%
Obligations	1 850	0,4%	1 774 020	0,6%	124 133 055	4,8%

Mois	Titres traités (en milliers)			Capitaux traités (en milliers de dinars)		
	Obligations	Actions et Droits	Total	Obligations	Actions et Droits	Total
Janvier	27 621	21 876 493	21 904 114	3 597 468	92 726 712	96 324 181
Février	305 182	33 689 192	33 994 374	17 671 537	187 361 964	205 033 501
Mars	200 942	33 917 609	34 118 551	15 357 935	356 869 505	372 227 440
<b>1<sup>er</sup> Trimestre</b>	<b>533 745</b>	<b>89 483 294</b>	<b>90 017 039</b>	<b>36 626 940</b>	<b>636 958 181</b>	<b>673 585 122</b>
Avril	47 768	25 476 180	25 523 948	4 931 616	177 073 820	182 005 436
Mai	94 437	15 241 290	15 335 727	8 451 801	97 647 807	106 099 608
Juin	113 019	16 735 675	16 848 694	5 492 225	121 848 582	127 340 807
<b>2<sup>ème</sup> Trimestre</b>	<b>255 224</b>	<b>57 453 145</b>	<b>57 708 369</b>	<b>18 875 642</b>	<b>396 570 209</b>	<b>415 445 851</b>
Juillet	124 037	7 480 889	7 604 926	26 104 946	49 809 182	75 914 128
Août	11 360	5 711 853	5 723 213	1 004 657	37 380 278	38 384 935
Septembre	48 876	11 063 805	11 112 681	4 164 162	89 418 809	93 582 971
<b>3<sup>ème</sup> Trimestre</b>	<b>184 273</b>	<b>24 256 547</b>	<b>24 440 820</b>	<b>31 273 765</b>	<b>176 608 269</b>	<b>207 882 034</b>
Octobre	89 072	19 190 827	19 279 899	9 387 985	79 125 995	88 513 980
Novembre	33 827	13 700 590	13 734 417	2 442 969	128 728 312	131 171 281
Décembre	611 879	13 238 480	13 850 359	18 658 874	136 358 378	155 017 252
<b>4<sup>ème</sup> Trimestre</b>	<b>734 778</b>	<b>46 129 897</b>	<b>46 864 675</b>	<b>30 489 828</b>	<b>344 212 685</b>	<b>374 702 513</b>
<b>Total</b>	<b>1 708 020</b>	<b>217 322 883</b>	<b>219 030 903</b>	<b>117 266 175</b>	<b>1 554 349 344</b>	<b>1 671 615 520</b>

### TRANSACTIONS DE BLOCS SUR LES TITRES COTES EN 2021

Sociétés	Nbre de transactions	Titres échangés	Capitaux (en dinars)
AIR LIQUIDE TSIE	4	107 295	11 405 459
AMEN BANK	1	50 000	1 000 000
ARTES	7	11 290 125	58 040 249
ASSAD	1	184 000	1 004 640
ASSUR MAGHREBIA	14	275 905	16 323 290
ASTREE	1	20 000	1 124 000
ATB	3	539 689	1 511 129
ATTIJARI BANK	7	1 685 231	58 506 387
BEST LEASE	1	8 264 824	14 050 201
BH	1	215 000	2 435 950
BH ASSURANCE	6	857 590	40 798 005
BIAT	2	29 713	2 018 439
BNA	1	14 000	101 780
BT	5	1 448 864	8 296 654
CIL	1	214 870	3 609 816
DELICE HOLDING	9	800 000	11 760 000
MAGASIN GENERAL	2	46 553	861 231
POULINA GP HOLDING	7	6 021 322	74 328 380
SAH	7	2 468 582	28 310 143
SFBT	7	2 554 928	49 836 242
STAR	2	15 975	1 880 850
UBCI	2	7 800 000	183 300 000
UIB	2	168 658	2 940 811
<b>Total</b>	<b>93</b>	<b>45 073 124</b>	<b>573 443 654</b>

### OPERATIONS D'ENREGISTREMENT PAR BRANCHE D'ACTIVITE EN 2021

Branche d'activité	Volume en Dinars	%	Nb.de titres	Nb.d'opérations
Assurances	2 869 139	0,34%	7 600	10
Autres Serv.(Cli. Loca. B. d' Etude,Gardi ...)	50 736 225	5,94%	6 134 737	370
Banques	9 534 746	1,12%	763 978	7
Commerce	15 124 887	1,77%	5 037 376	29
Entreprises Agricoles	27 854 647	3,26%	1 026 453	65
Entreprises de Peche	704 335	0,08%	2 600	3
Imprimerie et Edition	499 721	0,06%	942 852	9
Ind. Agro-alimentaires	180 793 796	21,18%	7 448 600	159
Ind. Chimiques	99 294 860	11,63%	1 914 660	31
Ind. Construction Naval	180 010	0,02%	1 801	2
Ind. de Plastique et Caoutchouc	7 408 413	0,87%	2 986 778	59
Ind. de Textile Habillements et Cuir	3 940 453	0,46%	194 988	21
Ind. Diverses (Art.Bureaux Scol. Papier Jouets...)	12 743 345	1,49%	1 043 729	24
Ind. du Verre	200	0,00%	2	2
Ind. Electroniques et Telematiques	1 328 540	0,16%	51 574	29
Ind. Extractives	2 228 230	0,26%	129 027	29
Ind. Matériaux de Constr. Batiments et Genie Civil	121 838 573	14,28%	3 063 886	124
Ind. Mecaniques et Electriques	44 949 091	5,27%	654 371	78
Ind. Metallurgiques et Emballages	41 300 037	4,84%	3 091 817	34
Ind. Meubles Bois et Liege	1 424 698	0,17%	125 500	7
Ind. Pharmaceutiques et Medicales	9 196 093	1,08%	136 415	146
Petrole Electricit et Gaz Eaux et Autres Energies	2 438 503	0,29%	276 735	38
Stes d' Investissement	11 973 429	1,40%	116 237	64
Stes Financieres	49 709 530	5,82%	837 772	95
Stes Immobilières	9 126 042	1,07%	720 483	62
Tourisme	140 722 268	16,49%	7 055 247	141
Transport	5 585 872	0,65%	2 294 080	27
<b>TOTAL</b>	<b>853 505 682</b>	<b>100%</b>	<b>46 059 298</b>	<b>1 665</b>



DIVIDENDES DISTRIBUES PAR LES SOCIETES COTEES 2021 / 2020

N°	Valeurs	Nominal ( dinars)	2021		2020		Variation
			Montant (dinars)	Date	Montant (dinars)	Date	
1	ADWYA	1	0,100	30/07/2021	ND	-	-
2	AE-TECH	1	ND	-	ND	-	-
3	Air Liquide Tunisie	25	4,500	15/07/2021	ND	-	-
4	ALKIMIA	10	ND	-	ND	-	-
5	Amen Bank	5	2,150	06/05/2021	ND	-	-
6	AMS	5	ND	-	ND	-	-
7	Arab Tunisian Bank -ATB-	1	ND	-	ND	-	-
8	Arab Tunisian Lease	1	0,075	22/04/2021	ND	-	-
9	ARTES	1	0,800	06/09/2021	0,287	18/11/2020	178,7%
10	ASSURANCES MAGHREBIA	10	1,870	01/07/2021	ND	-	-
11	Attijari Bank	5	2,700	05/05/2021	ND	-	-
12	ATTIJARI LEASING	10	0,500	28/05/2021	ND	-	-
13	BH Bank	5	0,600	10/05/2021	ND	-	-
14	BH Assurance	5	1,000	15/04/2021	1,000	07/07/2020	0,0%
15	Banque de Tunisie	1	0,350	04/05/2021	ND	-	-
16	Banque de Tunisie et des Emirats -BTE-	20	ND	-	ND	-	-
17	Banque Internationale Arabe de Tunisie -BIAT-	10	5,000	10/05/2021	ND	-	-
18	Banque Nationale Agricole -BNA-	5	0,500	01/07/2021	ND	-	-
19	BEST LEASE	1	0,110	23/07/2021	ND	-	-
20	Carthage Cement	1	ND	-	ND	-	-
21	CELLCOM	1	ND	-	ND	-	-
22	CEREALIS	1	0,170	24/06/2021	0,160	23/06/2020	6,3%
23	Compagnie Intenationale de Leasing - CIL-	5	1,795	06/05/2021	ND	-	-
24	CIMENTS DE BIZERTE	1	ND	-	ND	-	-
25	CITY CARS	1	0,830	08/07/2021	0,600	31/08/2020	38,3%
26	Compagnie d'Assurances et de Réassurances -ASTREE-	5	2,800	30/06/2021	6,000	17/07/2020	-53,3%
27	WIFACK INTERNATIONAL BANK	5	ND	-	ND	-	-
28	ELECTROSTAR	2	ND	-	ND	-	-
29	ENNAKL Automobiles	1	0,650	25/06/2021	0,250	15/09/2020	160,0%
30	EURO CYCLES	1	1,515	12/05/2021	1,090	12/08/2020	39,0%
31	HANNIBAL LEASE	5	ND	-	ND	-	-
32	Industries Chimiques du Fluor -ICF-	10	1,500	06/07/2021	8,000	07/07/2020	-81,3%
33	Land'or	1	0,200	15/07/2021	0,180	15/07/2020	11,1%
34	Magasin Général	1	ND	-	ND	-	-
35	Maghreb International Publicité -MIP -	1	ND	-	ND	-	-
36	Manufacture de Panneaux Bois du Sud - MPBS -	2	0,100	08/07/2021	ND	-	-
37	BH LEASING	5	ND	-	ND	-	-
38	NEW BODY LINE	1	0,360	23/08/2021	0,250	24/09/2020	44,0%
39	ONE TECH HOLDING	1	0,250	18/05/2021	0,250	16/10/2020	0,0%
40	OFFICE PLAST	1	0,020	28/09/2021	0,030	16/10/2020	-33,3%
41	Placements de Tunisie - SICAF	10	4,000	16/04/2021	2,200	19/06/2020	81,8%

42	POULINA GROUP HOLDING	1	0,260	29/06/2021	0,300	25/08/2020	-13,3%
43	SERVICOM	1	ND	-	ND	-	-
44	SIAME	1	0,120	15/07/2021	0,120	30/07/2020	0,0%
45	SIPHAT	5	ND	-	ND	-	-
46	SITS	1	ND	-	ND	-	-
47	Société d'Articles Hygiéniques SAH -	1	0,230	23/06/2021	0,150	20/07/2020	53,3%
48	Société de Fabrication des Boissons de Tunisie -SFBT-	1	0,715	03/06/2021	0,650	23/07/2020	10,0%
49	Société de Production Agricole Tebouba - SOPAT -	1	ND	-	ND	-	-
50	Société de Transport des Hydrocarbures par Pipelines - SOTRAPIL -	5	1,050	12/07/2021	1,050	15/07/2020	0,0%
51	Société Délice Holding	10	0,370	13/07/2021	0,333	13/07/2020	11,1%
52	Société ESSOUKNA	1	ND	-	0,035	29/07/2020	-
53	Société Générale Industrielle de Filtration -GIF-	1	ND	-	ND	-	-
54	Société Immobilière et de Participation -SIMPAR-	5	ND	-	ND	-	-
55	Société l'Accumulateur Tunisien ASSAD	1	ND	-	0,250	22/07/2020	-
56	Société Moderne de Céramique -SOMOCER-	1	ND	-	ND	-	-
57	Société Nouvelle Maison de la Ville de Tunis -MONOPRIX-	2	ND	-	ND	-	-
58	Société Tunisienne d'Assurances et de Réassurances - STAR-	10	2,840	17/05/2021	3,820	15/07/2020	-25,7%
59	Société Tunisienne de Banque -STB-	5	ND	-	ND	-	-
60	Société Tunisienne de l'Air -TUNISAIR -	1	ND	-	ND	-	-
61	Société Tunisienne de Réassurance -TUNIS RE -	5	0,245	28/05/2021	ND	-	-
62	Société Tunisienne de Verreries -SOTUVER -	1	0,340	15/07/2021	0,150	09/10/2020	126,7%
63	Société Tunisienne d'Entreprises de Télécommunications - SOTETEL -	5	0,100	15/10/2021	ND	-	-
64	Société Tunisienne des Marchés de Gros - SOTUMAG -	1	0,150	23/09/2021	0,140	18/09/2020	7,1%
65	Société Tunisienne Industrielle du Papier et du Carton - SOTIPAPIER -	1	0,425	25/06/2021	0,465	23/09/2020	-8,6%
66	Société Tunisiennes des Industries Pneumatiques -STIP -	3	ND	-	ND	-	-
67	SOTEMAIL	1	ND	-	ND	-	-
68	Sté de Place. et de Dévelop.Ind. et Touris. SICAF - SPDIT -	1	0,600	15/04/2021	0,600	06/05/2020	0,0%
69	Tawasol Group Holding	1	ND	-	ND	-	-
70	Telnet holding	1	0,250	16/07/2021	0,200	15/07/2020	25,0%
71	Tuninvest- SICAR	1	1,500	23/07/2021	0,500	10/08/2020	200,0%
72	Tunisie Leasing et Factoring	5	0,360	18/05/2021	ND	-	-
73	Tunisie Profilés Aluminium -TPR-	1	0,300	07/07/2021	ND	-	-
74	UADH	1	ND	-	ND	-	-
75	Union Bancaire pour le Commerce et l'Industrie -UBCI -	5	1,000	06/05/2021	ND	-	-
76	Union Internationale de Banque -UIB-	5	0,700	03/05/2021	ND	-	-
77	Unité de Fabrication de Médicaments «UNIMED»	1	0,468	30/06/2021	ND	-	-
78	SANIMED	1	ND	-	ND	-	-
79	Société Atelier du Meuble Interieur - SAM -	1	0,200	30/07/2021	0,150	03/08/2020	33,3%
81	SMART TUNISIE	5	1,333	28/09/2021	1,670	15/06/2020	-20,2%

ND: n'a pas distribué des dividendes

## VALEURS COTEES LES PLUS ACTIVES EN 2021

### LES PLUS FORTES CAPITALISATIONS BOURSIERES (au 31/12)

N°	Valeurs	Cap. Boursière en dinars	Part
1	SFBT	4 524 300 000	19,45%
2	BIAT	2 113 083 000	9,08%
3	POULINA GP HOLDING	2 052 041 040	8,82%
4	ATTIJARI BANK	1 238 556 709	5,32%
5	BT	1 237 500 000	5,32%
6	DH	823 608 930	3,54%
7	SAH	730 565 619	3,14%
8	OTH	697 068 000	3,00%
9	AMEN BANK	640 840 200	2,75%
10	UIB	511 192 000	2,20%
Total		14 568 755 498	62,63%

### LES PLUS FORTS CAPITAUX TRAITES

N°	Valeurs	Capitaux échangés en dinars	Part / Cote de la Bourse
1	UBCI	186 626 624	12,01%
2	SFBT	126 612 724	8,15%
3	ARTES	110 639 572	7,12%
4	SAH	109 238 952	7,03%
5	ATTIJARI BANK	104 240 313	6,71%
6	POULINA GP HOLDING	85 432 637	5,50%
7	BIAT	60 377 282	3,89%
8	CARTHAGE CEMENT	54 846 050	3,53%
9	OTH	54 223 537	3,49%
10	SMART TUNISIE	52 243 917	3,36%
Total		944 481 607	60,78%

### LES ACTIONS COTEES LES PLUS ECHANGEES

N°	Valeurs	Titres échangés	Part
1	CARTHAGE CEMENT	29 434 729	13,56%
2	ARTES	22 839 380	10,52%
3	TGH	18 628 933	8,58%
4	UADH	11 945 383	5,50%
5	SAH	9 065 811	4,18%
6	TUNISAIR	8 544 894	3,94%
7	BEST LEASE	8 384 740	3,86%
8	UBCI	7 956 796	3,66%
9	POULINA GP HOLDING	6 964 007	3,21%
10	SFBT	6 617 939	3,05%
Total		130 382 612	60,05%

## INDICATEURS SUR LA PARTICIPATION ETRANGERE DANS LES SOCIETES COTEES

En millions de dinars

Désignations	2021	2020	2019	2018	2017
Acquisitions des étrangers	54	68	190	165	192
Cessions des étrangers	330	154	152	273	346
Solde net	-276	-86	38	-108	-154
Capitalisation boursière	23 262	23 092	23 724	24 380	21 852
<b>Part des étrangers dans la Capitalisation boursière</b>	<b>23,1%</b>	<b>25,3%</b>	<b>24,7%</b>	<b>24,9%</b>	<b>23,3%</b>

### OPERATIONS ENREGISTREES POUR COMPTE D'ETRANGERS

Désignations	2021	2020	2019	2018	2017
Acquisitions	204	88	493	345	259
Cessions	236	183	132	247	228
<b>Solde net</b>	<b>-32</b>	<b>-95</b>	<b>361</b>	<b>98</b>	<b>31</b>

### TOTAL DES OPERATIONS POUR COMPTE D'ETRANGERS

Désignations	2021	2020	2019	2018	2017
Acquisitions	258	156	683	510	451
Cessions	566	337	284	520	574
<b>Solde net</b>	<b>-308</b>	<b>-181</b>	<b>399</b>	<b>-10</b>	<b>-123</b>



VARIATION DE LA PARTICIPATION ETRANGERE DANS LES SOCIETES COTEES - 2021 / 2020 -

Sociétés Cotées	Nombre de titres admis au 31/12/2021	Nombre de titres détenus par les étrangers au 31/12/2021	Taux de la participation étrangère au 31/12/2021 (en %)	Titres détenus par les étrangers au 31/12/2020	Taux de la participation étrangère au 31/12/2020 (en %)
<b>Finances</b>	<b>942 943 219</b>	<b>223 480 101</b>		<b>227 625 845</b>	
AMEN BANK	26 481 000	127 759	0,48	165 305	0,62
ASSURANCES MAGHREBIA	4 500 000	6 535	0,15	29 461	0,65
BH ASSURANCE	2 660 000	0	-	0	-
ASTREE	6 000 000	1 811 556	30,19	1 811 556	30,19
ATB	100 000 000	64 315 243	64,32	64 303 243	64,30
ATL	32 500 000	3 840	0,01	3 840	0,01
ATTIJARI BANK	40 741 997	24 084 262	59,11	24 084 209	59,11
ATTIJARI LEASING	2 750 000	361	0,01	361	0,01
BH	47 600 000	206 523	0,43	235 650	0,50
BIAT	35 700 000	374 271	1,05	191 476	1,07
BEST LEASE	30 000 000	12 000 000	40,00	12 000 000	40,00
BNA	64 000 000	3 469 521	5,42	4 016 705	6,28
BT	225 000 000	84 279 395	37,46	84 681 493	37,64
BTE (ADP)	1 000 000	698	0,07	698	0,07
CIL	5 000 000	201	0,00	201	0,00
HANNIBAL LEASE	11 000 000	1 445 174	13,14	1 446 586	13,14
BH LEASING	7 000 000	65 187	0,93	65 187	0,93
PI TUNISIE - SICAF	1 000 000	0	-	0	-
SPDIT - SICAF	28 000 000	8 143	0,03	8 143	0,03
STAR	2 307 693	931 097	40,35	947 714	41,07
STB	155 375 000	1 633 370	1,05	1 727 393	1,11
TUNINVEST-SICAR	966 000	239	0,02	239	0,02
TUNIS RE	20 000 000	6 243	0,03	6 942	0,03
TUNISIE LEASING	10 800 000	70 363	0,65	64 513	0,60
UBCI	20 001 529	2 246 057	11,23	10 046 057	50,23
UIB	32 560 000	17 281 075	53,07	17 297 168	53,12
WIFAK INTERNATIONAL BANK	30 000 000	9 112 988	30,38	9 112 988	30,38
<b>Télécommunications</b>	<b>124 510 800</b>	<b>1 436 721</b>		<b>1 771 176</b>	
SERVICOM	11 874 000	1 334 359	11,24	1 340 359	11,29
SOTETEL	4 636 800	19 532	0,42	347 987	7,50
TAWASOL GROUP HOLDING	108 000 000	82 830	0,08	82 830	0,08
<b>Services aux consommateurs</b>	<b>290 145 249</b>	<b>18 310 837</b>		<b>20 902 110</b>	
ARTES	38 250 000	4 245 900	11,10	5 429 233	14,19
CELLCOM	4 461 532	113 385	2,54	113 385	2,54
CITY CARS	18 000 000	12 726	0,07	32 707	0,18
ENNAKL AUTOMOBILES	30 000 000	3 271 384	10,90	3 318 131	11,06
MAGASIN GENERAL	11 481 250	1 148 885	10,01	1 148 885	10,01
MAGHREB INTERNATIONAL PUBLICITE	4 398 937	2 199 467	50,00	2 199 467	50,00
MONOPRIX	19 969 372	556	0,00	556	0,00
SMART TUNISIE*	7 231 031	0	-	0	-
SOTUMAG	13 200 000	3 100	0,02	0	-
TUNISAIR	106 199 280	7 295 082	6,87	7 572 826	7,13
UADH	36 953 847	20 352	0,06	1 086 920	2,94
<b>Santé</b>	<b>55 328 000</b>	<b>152 979</b>		<b>619 796</b>	
ADWYA	21 528 000	119 193	0,55	191 904	0,89
SIPHAT	1 800 000	10 652	0,59	10 652	0,59
UNIMED	32 000 000	23 134	0,07	417 240	1,30
<b>Biens de consommations</b>	<b>681 733 017</b>	<b>168 358 622</b>		<b>171 760 934</b>	
ASSAD	24 000 000	83 775	0,35	159 539	1,33
CEREALIS	4 888 889	1 044	0,02	1 044	0,02
DELICE HOLDING	54 907 262	1 502 442	2,74	168 835	0,31
EURO-CYCLE	8 910 000	2 151 995	24,15	2 306 765	25,89
ELECTROSTAR	10 287 556	1 010	0,01	1 010	0,01
GIF-FILTER	10 563 994	1 853	0,02	1 853	0,02
LANDOR	11 226 376	2 514 822	22,40	2 862 668	25,50
NEW BODY LINE	4 250 400	8 839	0,21	6 564	0,15
OFFICE PLAST	12 218 470	806 813	6,60	825 280	7,21
POULINA GROUP HOLDING	180 003 600	900 526	0,50	1 036 689	0,58
SAH	65 345 762	6 613 253	10,12	10 313 518	15,78
ATELIER MEUBLE INTERIEURS	5 561 635	10 193	0,18	9 540	0,17
SFBT	247 500 000	153 749 555	62,12	154 034 704	62,24
SOPAT	37 861 250	12 480	0,04	32 903	0,09
STIP	4 207 823	22	0,00	22	0,00
<b>Industries</b>	<b>642 963 191</b>	<b>15 355 193</b>		<b>18 483 272</b>	
AMS	6 577 192	21 079	0,32	49 909	0,76
CARTHAGE CEMENT	343 624 940	3 282 853	0,96	3 945 735	1,15
CIMENTS DE BIZERTE	44 047 290	69 352	0,16	91 775	0,21
ESSOUKNA	5 050 500	3 130	0,06	3 130	0,06
MPBS	10 334 430	3 363	0,03	3 363	0,03
ONE TECH HOLDING	80 400 000	9 160 410	11,39	11 450 144	14,36
SIAMME	15 444 000	49 986	0,32	48 513	0,35
SIMPAR	1 100 000	181	0,02	181	0,02
SITS	15 600 000	2 356 595	15,11	2 356 595	15,11
SANIMED	12 400 000	6 604	0,05	6 604	0,05
SOMOCER	40 656 000	371 403	0,91	505 758	1,24
SOTEMAIL	34 513 514	400	0,00	400	0,00
SOTUVER	33 215 325	29 837	0,09	21 165	0,06
<b>Matériaux de base</b>	<b>83 626 423</b>	<b>1 703 880</b>		<b>2 286 256</b>	
AIR LIQUIDE TUNISIE	1 637 504	969 288	59,19	969 288	59,19
ALKIMIA	1 947 253	1 660	0,09	1 660	0,09
ICF	2 100 000	560 705	26,70	560 720	26,70
SOTIPAPIER	27 941 666	42 693	0,15	487 953	1,75
TPR	50 000 000	129 534	0,26	266 635	0,53
<b>Pétrole et gaz</b>	<b>4 138 200</b>	<b>8 384</b>		<b>11 335</b>	
SOTRAPIL	4 138 200	8 384	0,20	11 335	0,27
<b>Technologie</b>	<b>14 354 134</b>	<b>151 008</b>		<b>209 806</b>	
AE-TECH	2 223 334	2 763	0,12	2 763	0,12
TELNET HOLDING	12 130 800	148 245	1,22	207 043	1,71
<b>TOTAL</b>	<b>2 171 635 063</b>	<b>260 489 610</b>		<b>272 793 960</b>	

CAPITAUX TRAITES PAR LES INTERMEDIAIRES EN BOURSE - ANNEE 2021-

Intermédiaires	Cote de la Bourse	Part	Hors Cote	Part	Enregistrement (hors déclaration)	Part	Total	Part
AFC	92 487 132	2,8%	81 784 492	68,2%	17 641 558	1,0%	191 913 182	3,7%
AMEN INVEST	64 302 692	1,9%	3 033 158	2,5%	63 177 609	3,7%	130 513 459	2,5%
ATTIJARI INTERMEDIATION	201 195 762	6,0%	170 736	0,1%	45 159 478	2,6%	246 525 976	4,8%
BNA CAPITAUX	162 675 434	4,9%	2 607 292	2,2%	199 863 677	11,7%	365 146 403	7,1%
BEST INVEST	18 824 773	0,6%	236 113	0,2%	300	0,0%	19 061 186	0,4%
BH INVEST	30 388 884	0,9%	64 057	0,1%	16 264 840	1,0%	46 717 780	0,9%
BIAT CAPITAL	32 102 686	1,0%	442 734	0,4%	145 845 226	8,5%	178 390 646	3,5%
BMCE CAPITAL SECURITIES	99 863 966	3,0%	13 888 617	11,6%	165 814 471	9,7%	279 567 055	5,4%
CGF	4 307 480	0,1%	0	0,0%	18 020	0,0%	4 325 500	0,1%
CGI	16 708 121	0,5%	67	0,0%	33 633 391	2,0%	50 341 579	1,0%
COFIB CAPITAL	208 427 999	6,2%	568 174	0,5%	17 703 709	1,0%	226 699 882	4,4%
FINACORP	59 008 732	1,8%	532 739	0,4%	16 024 668	0,9%	75 566 138	1,5%
MAC SA	952 196 236	28,5%	1 633 434	1,4%	502 479 357	29,4%	1 456 309 027	28,2%
MAXULA BOURSE	31 053 726	0,9%	4 967 370	4,1%	6 846 841	0,4%	42 867 937	0,8%
MENA CAPITAL PARTENER	10 303 801	0,3%	0	0,0%	641 324	0,0%	10 945 126	0,2%
SBT	74 588 572	2,2%	15 792	0,0%	64 215 444	3,8%	138 819 808	2,7%
SCIF	5 775 813	0,2%	410 811	0,3%	20 250 834	1,2%	26 437 458	0,5%
STB FINANCE	123 090 740	3,7%	2 134 955	1,8%	3 596 226	0,2%	128 821 921	2,5%
TSI	56 240 430	1,7%	4 740 623	4,0%	64 628 183	3,8%	125 609 236	2,4%
TUNISIE VALEURS	818 671 111	24,5%	2 240 819	1,9%	234 632 243	13,7%	1 055 544 173	20,4%
UNION FINANCIERE	56 653 149	1,7%	433 014	0,4%	46 701 273	2,7%	103 787 436	2,0%
UBCI BOURSE	216 605 985	6,5%	1 387	0,0%	23 278 237	1,4%	239 885 609	4,6%
UIB FINANCE	7 757 818	0,2%	9	0,0%	18 594 455	1,1%	26 352 282	0,5%
<b>Total</b>	<b>3 343 231 042</b>	<b>100%</b>	<b>119 906 394</b>	<b>100%</b>	<b>1 707 011 364</b>	<b>100%</b>	<b>5 170 148 800</b>	<b>100%</b>

\* Capitaux traités en dinars par les intermédiaires: achats-ventes

### INTERMÉDIAIRES LES PLUS ACTIFS SUR LA COTE EN 2021

N°	Intermédiaires	Capitaux échangés en dinars	Part
1	MAC SA	952 196 236	28,5%
2	TUNISIE VALEURS	818 671 111	24,5%
3	UBCI BOURSE	216 605 985	6,5%
4	COFIB CAPITAL	208 427 999	6,2%
5	ATTIJARI INTERMEDIATION	201 195 762	6,0%
6	BNA CAPITALAUX	162 675 434	4,9%
7	STB FINANCE	123 090 740	3,7%
8	BMCE CAPITAL SECURITIES	99 863 966	3,0%
9	AFC	92 487 132	2,8%
10	SBT	74 588 572	2,2%
<b>Total</b>		<b>2 949 802 937</b>	<b>88,2%</b>

### LES OPERATIONS D'ENREGISTREMENTS

N°	Intermédiaires	Capitaux traités en dinars	Part
1	MAC SA	502 479 357	29,4%
2	TUNISIE VALEURS	234 632 243	13,7%
3	BNA CAPITALAUX	199 863 677	11,7%
4	BMCE CAPITAL SECURITIES	165 814 471	9,7%
5	BIAT CAPITAL	145 845 226	8,5%
6	TSI	64 628 183	3,8%
7	SBT	64 215 444	3,8%
8	AMEN INVEST	63 177 609	3,7%
9	UFI	46 701 273	2,7%
10	ATTIJARI INTERMEDIATION	45 159 478	2,6%
<b>Total</b>		<b>1 532 516 961</b>	<b>89,8%</b>